

# INFORME DEL MERCADO LABORAL

SEGUNDO SEMESTRE DEL 2011. PROVINCIA DE  
CÁCERES

ÁREA DE DESARROLLO LOCAL Y FORMACIÓN.  
DEPARTAMENTO DE ANÁLISIS TERRITORIAL.

## 1. INTRODUCCIÓN

El objetivo de este informe es caracterizar el mercado de trabajo de la provincia de Cáceres desde una perspectiva territorial, en el que se desglosan los principales parámetros de las contrataciones, el desempleo y la población activa, atendiendo tanto a su evolución como al análisis de la información más reciente disponible, estableciendo comparativas por mancomunidades integrales, de cara a extraer conclusiones que ayuden a la toma de decisiones para la planificación de medidas correctoras. Para ello se procede a analizar sus principales rasgos a partir de indicadores habituales como las tasa de actividad, paro, comportamiento del empleo, características de la población activa, etc.

Durante los años de 2008 y 2009 las economías de los países avanzados estuvieron inmersas en el periodo de recesión más largo y fuerte que se recuerda desde el Crack del 29 del siglo pasado [1]. Siguen existiendo elementos de gran inestabilidad e incertidumbre en la zona euro, procedentes de la crisis de la deuda pública y de la debilidad de los sistemas financieros, así como de la escalada de precios de las materias primas [2]. La característica más importante del impacto de la crisis económica en España cuando se compara con el resto de países de su entorno económico es el dramático aumento de los niveles de desempleo [3]. La etapa de expansión económica situó a España en uno de los países con mayor creación de empleo de la zona euro, con tasas de paro alrededor del 8% a principios de 2007. A partir del primer trimestre de 2008 se produce una contracción económica que afecta de forma directa en la tasa de paro. Desde ese momento hasta el tercer trimestre de 2011 se ha perdido en España el 13% de los puestos de trabajo, frente a un 2,5% de la zona euro [4].

La evolución económica en la Provincia de Cáceres transcurre casi en paralelo a la regional y nacional, con una destrucción de empleo en 2011 cuyo porcentaje de variación anual con respecto a la media de 2005-2007 fue del 76,8% según los datos de la EPA. Pero a pesar de la crisis actual, es en este momento cuando pueden surgir oportunidades para la puesta en valor de los recursos para el desarrollo. Entre los muchos recursos ligados al territorio que dispone la provincia de Cáceres, quizás los más importantes están relacionados con la actividad turística. Se trata de una actividad económica que genera aproximadamente del 5 al 8% del PIB local [5], y suele estar repartido de una forma equitativa. Se trata de una actividad complementaria que aporta un rendimiento económico extra. Además, genera consumo de productos locales y produce sinergias con otras actividades. Poco a poco se ha ido produciendo un cambio de especialización en la explotación de los recursos endógenos, pasando del sector primario y una agricultura de subsistencia y de baja productividad hacia un aprovechamiento indirecto de los recursos naturales, culturales y patrimoniales a partir de actividad turística, buscando una ventaja comparativa con el resto de territorios.

Existen otras alternativas, como la industria agropecuaria, que genera unos volúmenes de negocio a tener en cuenta. Por otra parte, la industria, está suscitando ciertas esperanzas en la creación de empleo en ciertas zonas rurales de baja densidad y de industrialización difusa, que tiene su justificación en los cambios de criterio en la localización industrial, que producen un aumento de la contratación laboral en estas zonas. La consecuencia directa en las mejoras de accesibilidad en el transporte por carretera experimentadas en Extremadura aumenta la movilidad diaria de personas así como de mercancías. Pero es necesaria una adecuada disponibilidad de parcelas de terreno destinadas a suelo industrial, así como un nivel de equipamientos suficiente para su instalación.

## 2. POBLACIÓN ACTIVA, OCUPADA Y DESEMPLEADA

**Cuadro 1.** Variación interanual en porcentajes o en puntos porcentuales del mercado laboral de la provincia de Cáceres.

	Media 2005-2007	2008		2009		2010		2011*		
	ENCUESTA DE POBLACIÓN ACTIVA (EPA)									
		Miles	Ratios	Miles	Ratios	Miles	Ratios	Miles	Ratios	
<b>Población de 16 y más</b>	<b>343.041</b>	<b>343.550</b>	<b>0,15</b>	<b>343.250</b>	<b>0,06</b>	<b>343.650</b>	<b>0,18</b>	<b>343.366</b>	<b>0,09</b>	
<b>Activos (b)</b>	<b>175.600</b>	<b>172.375</b>	<b>-1,84</b>	<b>171.725</b>	<b>-2,21</b>	<b>175.100</b>	<b>-0,28</b>	<b>171.066</b>	<b>-2,58</b>	
-Varones	104.216	102.200	-1,93	100.275	-3,78	104.975	0,73	100.200	-3,85	
-Mujeres	71.366	70.175	-1,67	71.425	0,08	70.100	-1,77	70.833	-0,75	
-Menores de 25 años	19.508	18.125	-7,09	16.150	-17,21	15.250	-21,83	15.466	-20,72	
<b>Inactivos</b>	<b>167.441</b>	<b>171.175</b>	<b>2,23</b>	<b>171.575</b>	<b>2,47</b>	<b>168.550</b>	<b>0,66</b>	<b>172.333</b>	<b>2,92</b>	
-Estudiantes	26.058	23.275	-10,68	24.375	-6,46	23.950	-8,09	26.000	-0,22	
-Jubilados o pensionistas	71.325	77.025	7,99	75.125	5,33	72.100	1,09	75.766	6,23	
-Labores del hogar	53.366	53.725	0,67	54.325	1,80	52.900	-0,87	51.066	-4,31	
-Incapacidad permanente	11.508	13.175	14,49	11.750	2,10	13.550	17,74	13.566	17,88	
-Otras	5.141	4.050	-21,22	6.000	16,71	6.050	17,68	5.900	14,76	
<b>Ocupados</b>	<b>154.866</b>	<b>147.925</b>	<b>-4,48</b>	<b>139.150</b>	<b>-10,15</b>	<b>138.450</b>	<b>-10,60</b>	<b>136.200</b>	<b>-12,05</b>	
-Agricultura	16.741	16.350	-2,34	14.675	-12,34	12.500	-25,33	12.360	-26,17	
-Industria	16.183	15.800	-2,37	12.600	-22,14	14.350	-11,33	15.400	-4,84	
-Construcción	24.283	22.175	-8,68	15.625	-35,65	18.475	-23,92	15.266	-37,13	
-Servicios	97.641	93.575	-4,16	96.225	-1,45	93.150	-4,60	93.166	-4,58	
<b>Parados</b>	<b>20.733</b>	<b>24.425</b>	<b>17,81</b>	<b>32.575</b>	<b>57,12</b>	<b>36.650</b>	<b>76,77</b>	<b>34.866</b>	<b>68,17</b>	
-Varones	8.300	9.550	15,06	16.000	92,77	20.250	143,98	19.833	138,95	
-Mujeres	12.433	14.850	19,44	16.550	33,11	16.425	32,11	15.000	20,65	
<b>Parados que buscan el primer empleo</b>	<b>2.558</b>	<b>2.375</b>	<b>-7,15</b>	<b>3.125</b>	<b>22,17</b>	<b>3.175</b>	<b>24,12</b>	<b>3.800</b>	<b>48,55</b>	

\* Resultados provisionales procedentes de los tres primeros trimestres

Como se ve en los datos del Cuadro 1, la población activa, es decir, la que trabaja o está buscando empleo, ha ido disminuyendo todos los años desde el inicio de la crisis, perdiendo 4.534 personas en 2011 con respecto al periodo anterior a la crisis, o lo que es lo mismo un 2,6% menos. La bajada de la población activa afectó más a los hombres que a las mujeres, siendo la de los primeros de un total de 4.016 personas en 2011 con respecto al periodo 2006-2007 y de 533 personas en el caso de las mujeres. Parte de la caída de la población activa puede justificarse con un mayor volumen de prejubilaciones causadas por la caída de la producción en las empresas, pero también puede estar indicando que aumenta el desánimo de buscar empleo o que la economía sumergida.

El peor año en la destrucción de empleo en la provincia de Cáceres fue 2010, cuyo porcentaje de variación anual con respecto a la media de 2005-2007 fue del 76,8% según los datos de la EPA. La mayor parte del peso de esa subida lo han soportado los hombres, con un porcentaje de variación con respecto al mismo periodo de 144,0%, mientras que las mujeres subieron en un 32,1%. En 2011 esta tasa se redujo en un -8,6%, es decir, prosigue la destrucción de empleo, y a una tasa todavía elevada, pero el ritmo de caída se va moderando. En cualquier caso, el hecho de que la tendencia del desempleo no mejore significativamente en los últimos trimestres es coherente con una economía que, si bien ha empezado su lenta recuperación, la generación de empleo tardará más tiempo en hacerlo.

En cuanto a la población económicamente inactiva abarca a todas las personas de 16 o más años, no clasificadas como ocupadas ni paradas ni población contada aparte durante la semana de referencia. Los datos de la EPA reflejan que en el tercer trimestre del 2011 hay un total de **172.500 personas inactivas**, de las cuales el **44,3% son jubilados o pensionistas** (76.400 personas. El 30,4% son personas dedicadas a las labores del hogar (52.500 personas), el 14,7% son estudiantes (25.300 personas) y el 7,6% son

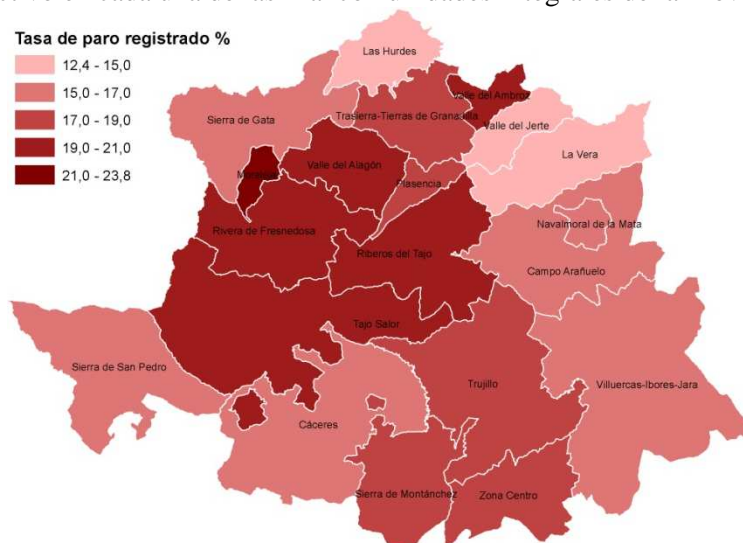
personas con incapacidad permanente (13.200 personas). Sin embargo, se observa como la evolución del número de estudiantes ha ido decreciendo con respecto al inicio de la crisis. Por otro lado se ha producido un incremento de las personas jubiladas o pensionistas, y que puede ser propiciado porque hay empresas que deciden prejubilarse a sus empleados frente a una previsible bajada de la producción. También porque estas jubilaciones se producen de forma natural. Hay que considerar que la provincia de Cáceres tiene un índice de envejecimiento del 21,2% frente a la media nacional que se sitúa en el 16,7%. El segundo colectivo con mayor inactividad es el de personas que se dedican a las labores del hogar han tenido un comportamiento irregular. Los primeros años de la crisis sufrieron un ascenso, pero la tendencia general es hacia el descenso. Contrariamente con lo que se podía pensar, el aumento del desempleo no se traduce en un aumento de las amas de casa, pues ese desempleo ha afectado mayormente a hombres que provienen del sector de la construcción. Esta reducción también puede ser debida a que al quedarse alguno de los miembros del núcleo familiar en paro las amas de casa se incorporan al mercado laboral, bien sea mediante búsqueda activa de empleo o consiguiendo un trabajo. Lo que se traduce en una bajada de la inactividad.

Si atendemos a las personas ocupadas según el cuadro 1, la evolución de las personas ocupadas por sectores marca que el ajuste en el empleo se ha producido principalmente en la construcción, de donde se ha producido una variabilidad interanual de -37,1% en 2011 con respecto a los años anteriores a la crisis. A este sector le sigue en magnitud la agricultura, que tuvo una variabilidad de con respecto a 2011 de -26,2%. El sector servicios empezó a reducir empleo más tarde que el conjunto de la economía, y ha sido el sector que mejor respuesta ha tenido ante la crisis.

## 2.1. Personas inscritas

Las estadísticas de desempleo se recogen mensualmente a partir del movimiento laboral registrado en las oficinas de empleo, las cifras de paro registrado, beneficiarios de prestaciones por desempleo, demandas y ofertas de empleo, colocaciones registradas y contratos celebrados. La información aparece desagregada por sexo y grupos de edad, nivel de estudios, actividad económica y profesiones, referida al total nacional así como por Comunidades Autónomas, provincias y municipios.

El número de desempleados inscritos en la provincia de Cáceres en el **mes de diciembre de 2011 ascendió a un total de 71.070 personas** de las que el 52,6% eran mujeres y el 47,4% hombres. Como viene siendo habitual desde que la mujer se incorpora masivamente al mundo laboral y busca activamente empleo, tanto en los casos en los que tienen formación o cualificación profesional como en aquellos en los que ésta es mínima, el volumen superior de mujeres desempleadas se repite desde hace años. La distribución del colectivo en cada una de las Mancomunidades Integrales de la Provincia es la siguiente:



**Fig.1.** Distribución del paro registrado por mancomunidades integrales en la Provincia de Cáceres. Fuente:

INEM (diciembre de 2011) y Padrón de Habitantes (2011).

En la Figura 1 y el Cuadro 2 se representan los desempleados en la provincia de Cáceres por mancomunidades integrales y territorios sin mancomunar. **El territorio que acapara mayor número de personas con paro registrado es Cáceres (21,9%), seguido de Plasencia, (11,1%). La tasa de paro registrado más alta se produce en Moraleja (24,2%),** que se ha visto muy afectada por la actual crisis económica, que afecta a uno de los sectores económicos más importantes como es la construcción. También se produce un fenómeno parecido en Tajo Salor (20,5%) y Ambroz (20,5%). La tasa de demanda más alta se produce en la mancomunidad integral de Valle del Alagón (36,0%), seguida del Trasierra-Tierras de Granadilla (35,5%), Sierra de Gata (35,0%) y Moraleja (34,7%). Esto es debido a que muchas de las demandas de empleo se producen en las actividades agrícolas en temporadas concretas. Hay que tener en cuenta que normalmente las personas adscritas al régimen especial agrario aparecen como demandantes de empleo y sin embargo no siempre aparecen en las estadísticas del paro registrado. De este modo, se produce una diferencia enorme entre unas estadísticas y otras. Así, en Valle del Jerte, hay una diferencia del 21,5% entre la tasa de demanda y de paro registrado. En Sierra de Gata la diferencia es de 19,0%, mientras que en Campo Arañuelo es del 16,82%. En el caso contrario, las menores diferencias entre las demandas y el paro registrado se producen en las ciudades de Cáceres (3,8%) y Plasencia (4,5%).

**Cuadro 2.** Indicadores de desempleo por mancomunidades integrales. Fuente: Fuente: SEPE (diciembre-11) y Padrón de Habitantes (2011)<sup>1</sup>.

Territorios	Demandantes <sup>2</sup>	Parados <sup>3</sup>	Tasa demandas <sup>4</sup>	Tasa paro registrado <sup>5</sup>	Diferencia (desempleo agrícola) <sup>6</sup>
Cáceres (Sin mancomunar)	12.721	10.257	19,10	15,40	3,70
Plasencia (Sin mancomunar)	6.434	5.190	22,85	18,43	4,42
Rivera de Fresnedosa	4.822	3.105	30,35	19,54	10,81
Tajo Salor	4.685	3.668	25,82	20,22	5,61
La Vera	4.581	2.534	27,85	15,41	12,45
Campo Arañuelo	4.496	2.179	31,66	15,34	16,31
Sierra de Montánchez	3.563	2.206	29,48	18,25	11,23
Sierra de Gata	3.306	1.508	34,72	15,84	18,88
Valle del Alagón	3.367	1.854	35,44	19,51	15,92
Trujillo	3.046	2.249	25,63	18,92	6,71
Zona Centro	3.119	1.958	29,71	18,65	11,06
Navalmoral de la Mata (Sin mancomunar)	2.791	1.934	23,10	16,01	7,09
Las Villuercas-Ibores-La Jara	2.339	1.420	27,75	16,85	10,90
Valle del Jerte	2.461	913	33,39	12,39	21,00
Trasierra-Tierras de Granadilla	2.025	1.003	34,96	17,32	17,65
Moraleja (Sin mancomunar)	1.666	1.163	34,14	23,83	10,31
Riberos del Tajo	1.688	1.246	27,44	20,26	7,19
Sierra de San Pedro	1.424	906	24,63	15,67	8,96
Valle del Ambroz	1.423	1.003	28,58	20,14	8,44
Las Hurdes	1.113	568	27,57	14,07	13,50
<b>TOTAL</b>	<b>71.070</b>	<b>46.864</b>	<b>26,09</b>	<b>17,20</b>	<b>8,89</b>

<sup>1</sup> Población de 16 a 64 años del Padrón de Habitantes a 1 de enero de 2011. INE.

<sup>2</sup> Demandas de empleo, diciembre de 2011. Estadísticas del Sistema de Análisis de la Información del SPEE-INEM.

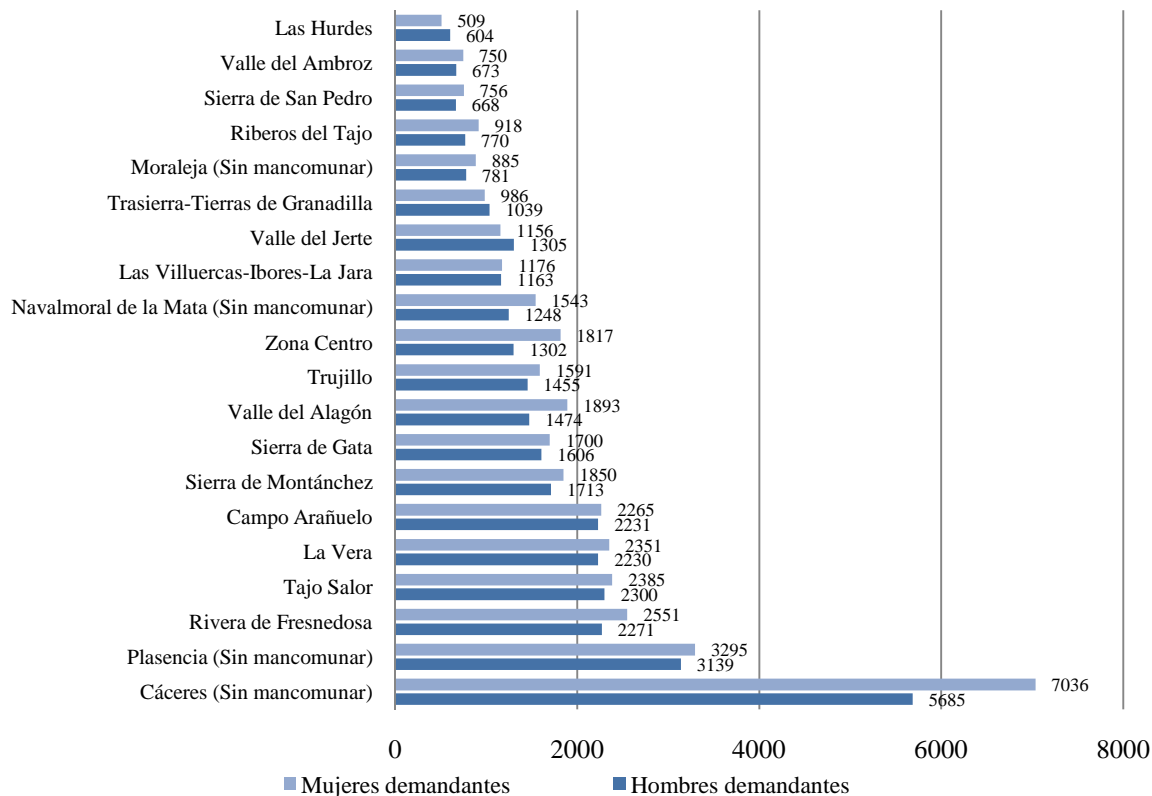
<sup>3</sup> Paro registrado, diciembre de 2011. Estadísticas del Sistema de Análisis de la Información del SPEE-INEM.

<sup>4</sup> Tasa de demanda: porcentaje de personas demandantes de empleo inscritas en el INEM entre la población total entre 15 y 64 años (población potencialmente activa).

<sup>5</sup> Tasa de paro registrado: porcentaje de paro registrado inscrito en el INEM entre la población total entre 15 y 64 años (población potencialmente activa).

<sup>6</sup> Diferencia porcentual entre la tasa de demanda y la tasa de paro.

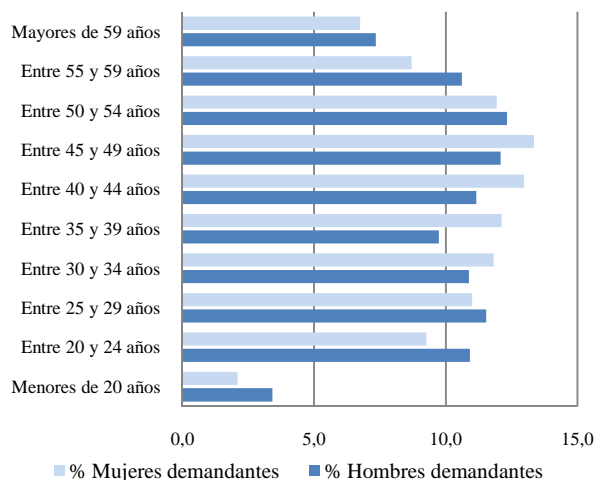
**Fig. 2.** Personas inscritas como demandantes de empleo por sexos en la provincia de Cáceres. Mancomunidades integrales. Fuente: INEM, diciembre de 2011



En la Figura 2 se muestra una comparativa de las personas inscritas como demandantes por sexos según las mancomunidades integrales a las que pertenecen. Como se observa, **en todas las mancomunidades existe una proporción mayor o igual de mujeres inscritas frente a los hombres**, excepto en la MI de Hurdes y Valle del Jerte, donde esa tendencia es levemente desfavorable para los hombres.

### 2.1.1. Demandantes inscritos clasificados por edades

**Fig.3.** Porcentaje de demandantes inscritos por cohortes de edad y sexo. Fuente: SEPE, diciembre 2011



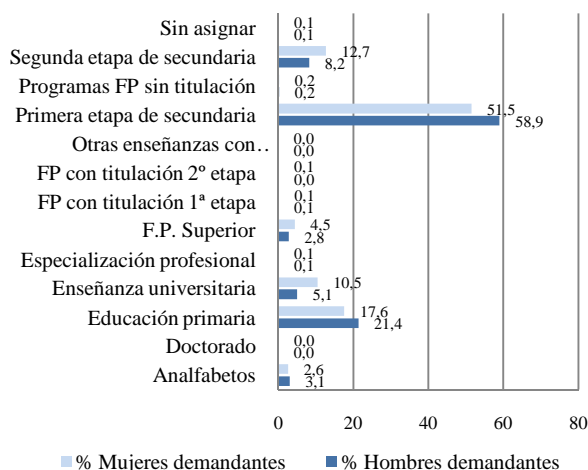
**Cuadro 3.** Demandantes inscritos y paro registrado por cohortes de edad y sexo. Fuente: SEPE, diciembre de 2011.

Tramos de edad	Demandas de empleo	Paro registrado
Menores de 20 años	1.933	1.586
Entre 20 y 24 años	7.138	5.496
Entre 25 y 29 años	7.996	5.954
Entre 30 y 34 años	8.080	5.829
Entre 35 y 39 años	7.812	5.426
Entre 40 y 44 años	8.608	5.640
Entre 45 y 49 años	9.063	5.613
Entre 50 y 54 años	8.616	5.092
Entre 55 y 59 años	6.829	3.934
Mayores de 59 años	4.995	2.294
<b>Total</b>	<b>71.070</b>	<b>46.864</b>

En cuanto a la distribución de los demandantes inscritos por edades (Figura 3 y Cuadro 3) para el mes de diciembre de 2011, encontramos con que **la mayor parte de las demandas se encuentran en los grupos de edad entre 40 y 49 años**, agrupando este intervalo al 24,9% del total de las inscripciones para ambos sexos, siendo el 10,0% hombres y 15,2% mujeres. El grupo de edad con menos inscripciones es el de menos de 20 años, que agrupa al 2,7% del total.

### 2.1.2. Demandantes inscritos clasificados por estudios

**Fig.4.** Distribución de las personas inscritas como demandantes de empleo por nivel de estudios y sexo en la provincia de Cáceres. Fuente: SEPE, diciembre 2011



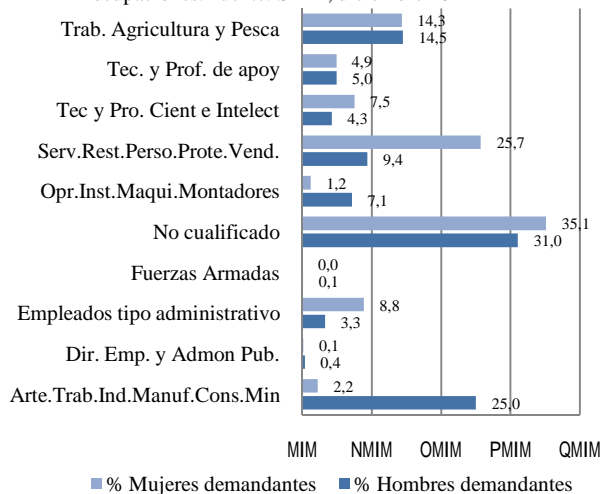
**Cuadro 4.** Demandantes inscritos según estudios y sexo. Fuente: SEPE, diciembre 2011.

Nivel de estudios	Demandas empleo	Paro registrado
Analfabetos	2.014	1.113
Doctorado	16	11
Educación primaria	13.770	7.090
Enseñanza universitaria	5.636	3.981
Especialización profesional	53	37
F.P. Superior	2.617	2.039
FP con titulación 1ª etapa	70	61
FP con titulación 2º etapa	31	26
Otras enseñanzas con Bachiller	17	11
Primera etapa de secundaria	39.097	26.656
Programas FP sin titulación	156	115
Segunda etapa de secundaria	7.539	5.685
Sin asignar	54	39
<b>Total</b>	<b>71.070</b>	<b>46.864</b>

En lo relativo a la formación con la que cuenta el colectivo de demandantes inscritos (Figura 4), destacan, sobre todo, el grupo de **personas que han superado la primera etapa de la educación secundaria (55,0 % sobre el total)**, de los cuales el 27,9% son mujeres frente al 27,1% hombres. O lo que es lo mismo: 19.838 hombres y 19.259 mujeres. También destacan las personas que han superado la educación primaria (19,4 % sobre el total), de los cuales el 10,1% son hombres frente al otro 9,24% mujeres (7.198 hombres y 6.572 mujeres). Cabe recalcar un bajo porcentaje de personas inscritas con estudios universitarios (7,93 % sobre el total), de los cuales 5,5 % son mujeres, frente a 2,4 % hombres. Existen únicamente 16 personas con el título de doctoradas (0,02 % sobre el total). Este aspecto puede ser debido a dos factores. En primer lugar, porque el mercado laboral demanda mano de obra cualificada (titulados universitarios), o, por otro lado, porque la estructura de las cualificaciones de la población activa destaca por un gran volumen de personas de baja cualificación.

### 2.1.3. Demandantes inscritos clasificados por ocupaciones

**Fig.5.** Porcentaje de demandantes inscritos según ocupaciones. Fuente: SEPE, diciembre 2011



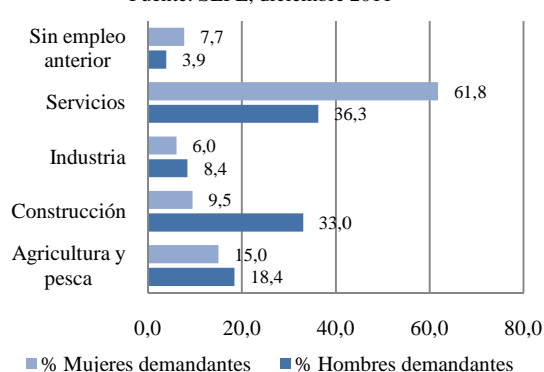
**Cuadro 5.** Demandantes inscritos según ocupaciones y sexo. Fuente: SEPE, diciembre 2011.

Ocupaciones	Demandas empleo	Paro registrado
Arte.Trab.Ind.Manuf.Cons.Min	9.254	7.920
Dir. Emp. y Admon Pub.	169	128
Empleados tipo administrativo	4.414	3.407
Fuerzas Armadas	30	25
No cualificado	23.576	16.503
Opr.Inst.Maqui.Montadores	2.857	2.212
Serv.Rest.Perso.Prote.Vend.	12.773	9.682
Tec y Pro. Cient e Intelect	4.248	3.005
Tec. y Prof. de apoy	3.507	2.696
Trab. Agricultura y Pesca	10.242	1.286
<b>Total</b>	<b>71.070</b>	<b>46.864</b>

En la Figura 5 y la Cuadro 5 se recogen las demandas de inscripción según la cualificación profesional a la que están adscritos. De estas representaciones se observa que existe una **amplia proporción de aquellos que no tienen una cualificación; 34,6 % sobre el total**, de los cuales el 20,4 % corresponde a las mujeres y el 14,2 % a los hombres (10.399 mujeres y 7.234 hombres). La segunda ocupación con más demandas es la de trabajos relacionados con la agricultura, que representa el 19,2 sobre el total (10,5% mujeres y 8,7% hombres). La tercera ocupación con más demandas es la relacionada con los servicios; el 16,2 % sobre el total, de los cuales el 13,1 % son mujeres y el 3,1 % hombres. Se trata por tanto de una cualificación de gran demanda femenina. También tiene bastante peso porcentual las ocupaciones relacionadas con la construcción y la industria manufacturera, que adquiere un valor del 10,9% sobre el total, de las cuales el 9,7% son hombres y las 1,3 mujeres.

### 2.1.4. Demandantes inscritos clasificados por sectores

**Fig. 6.** Porcentaje de demandas según sectores. Fuente: SEPE, diciembre 2011



**Cuadro 6.** Demandas de empleo según sectores. Fuente: SEPE, diciembre 2011.

Sector	Demandas empleo	Paro registrado
Agricultura y pesca	11.799	2.435
Construcción	14.667	9.447
Industria	5.090	4.014
Servicios	35.327	27.430
Sin empleo anterior	4.187	3.538
<b>Total</b>	<b>71.070</b>	<b>46.864</b>

En cuanto a las personas inscritas según sectores económicos (Figura 6 y Cuadro 6), destaca **el sector servicios con el 45,6% del total de las demandas inscritas**, de las cuales el 32,2% mujeres (16.438 mujeres) y 13,4% hombres (6.824 hombres). Especial importancia tiene el sector de la construcción, por ser un sector muy influido por la actual crisis económica, que agrupa al 21,7 % de las personas inscritas,

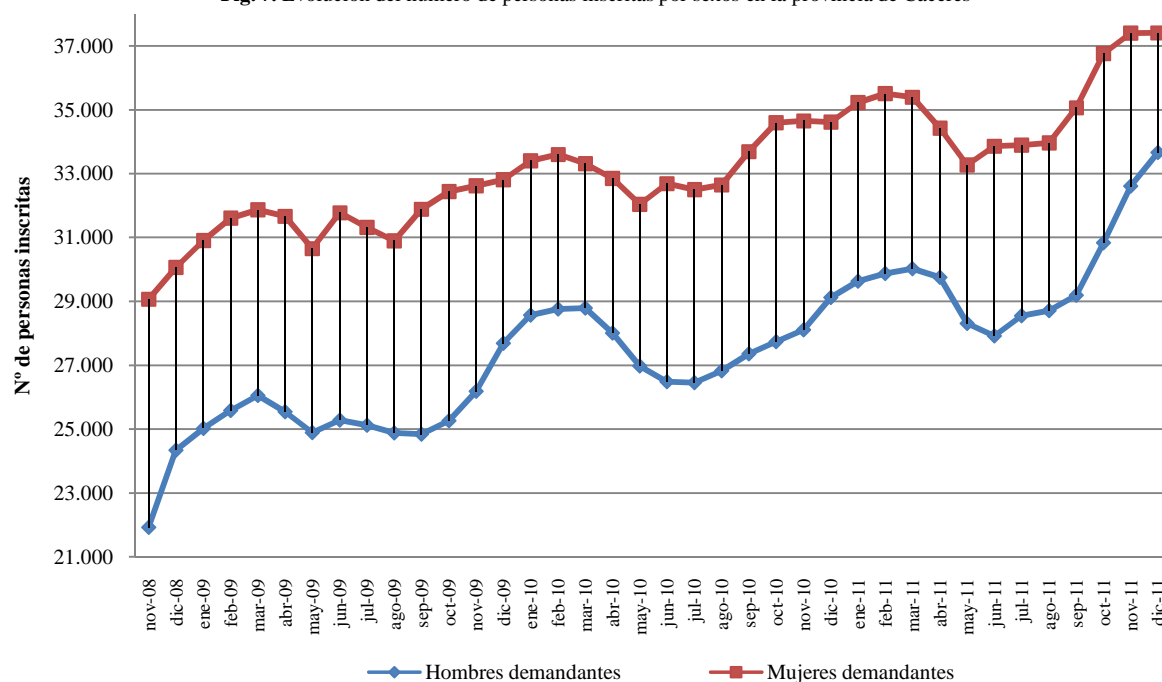


de las cuales el 15,6 % son hombres (7.965 hombres) frente al 6,1% mujeres (3.087 mujeres), situándose como el segundo sector más afectado por el desempleo.

### 2.1.5. Evolución de las personas inscritas como demandantes de empleo por sexos

En la Figura 7 se representa la evolución las inscripciones de demanda de empleo por sexos, con una serie de datos interanual de 3 años (de julio de 2008 a junio de 2011). La línea de tendencia está marcada por una proyección claramente ascendente en ambas líneas desde el inicio de la serie (julio de 2008) en la que se aprecia un aumento considerable de las demandas de empleo, propiciado por la crisis del sector de la construcción, que hace que se dispare el desempleo, aunque, eso sí, condicionada por la temporalidad de las contrataciones. Así, se producen pequeñas subidas y bajadas en el número de inscritos a lo largo de los 3 años de la serie. Se trata de una dinámica cíclica que imprimen actividades como la construcción y la agricultura, y que coinciden con los períodos de despidos a finales de año o debido a las puntas de producción y despidos temporales posteriores. La tendencia evolutiva ha sido muy similar en ambos casos, destacando el paulatino recorte de la diferencia entre demandas masculinas y femeninas, sobre todo desde el principio de la serie y hasta diciembre de 2008. A partir de ahí, la diferencia es mantenida, reducida levemente a finales de 2010 y con un ligero aumento en 2011, y siempre favorable a las mujeres.

Fig. 7. Evolución del número de personas inscritas por sexos en la provincia de Cáceres



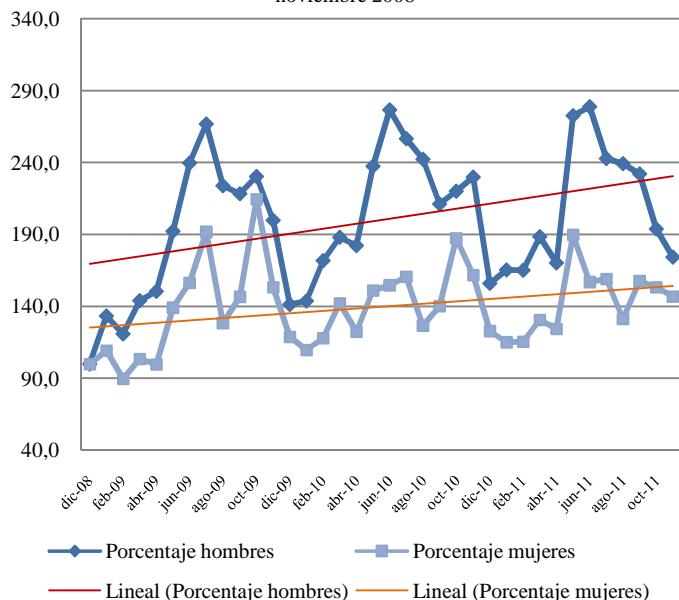
## 3. CONTRATACIONES DE TRABAJO

Se trata de los datos de contrataciones producidas agrupada en contratos iniciales, contratos convertidos en indefinidos y prórrogas de contratos que son analizadas según las siguientes variables: edad del trabajador, nivel de estudios terminados, ocupación contratada a un nivel de subgrupo principal, actividad económica hasta un nivel de desagregación de división, tipo de jornada, número de trabajadores de la empresa y duración.

La tendencia general de las contrataciones está marcada por un ligero aumento a lo largo del año 2010. De hecho, Extremadura es la segunda región donde más crecieron las contrataciones en el año 2010, por detrás de La Rioja y 6 puntos por encima de la media nacional, y en 2011 el crecimiento interanual fue superior al 2010.

En valores absolutos, **la provincia de Cáceres alcanzó en junio de 2011 un total de 9.890 contrataciones**, y un promedio mensual en el último año de 10.641 contrataciones/mes, de las cuales 4.950 (55,2%) fueron contratos de hombres, mientras que 4.940 (44,8%) fueron contratos de mujeres.

**Fig.8.** Evolución del total de las contrataciones por sexos en la provincia de Cáceres. Fuente: SEPE. Números índice: 100 = noviembre 2008



En la Figura 8 se representa la evolución de las contrataciones por sexos y en números índice para la provincia de Cáceres. Los valores que adquiere la gráfica hacen referencia a los valores absolutos de la Tabla 8. Se observa un comportamiento irregular y muy parejo en ambas curvas, marcado por la **estacionalidad de las contrataciones**. Así, en los meses de invierno para todos los años se producen bajadas importantes en el número de contrataciones. También se ralentiza la contratación, aunque en menor medida, en los meses estivales. Es en los meses de primavera sobre todo, y de otoño cuando se producen los picos de mayores contrataciones.

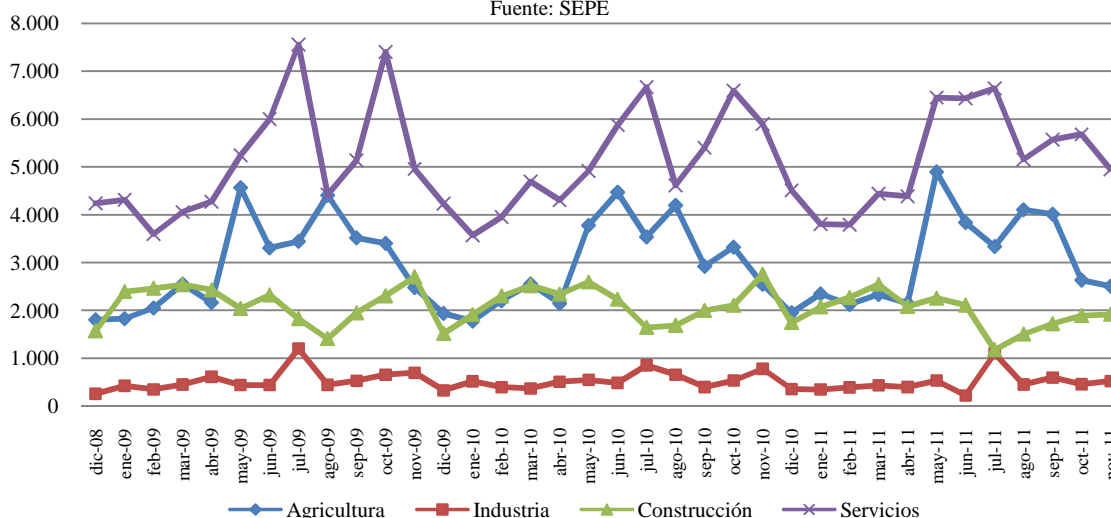
La tendencia general es la de un ligero en el aumento de las contrataciones, más pronunciada en el caso de los hombres.

**Cuadro 7.** Evolución del total de las contrataciones por sexos en la provincia de Cáceres. Fuente: SEPE

Fecha	Contratos hombres	Contratos mujeres
dic-08	2.841	3.361
ene-09	3.790	3.672
feb-09	3.432	3.012
mar-09	4.093	3.480
abr-09	4.276	3.351
may-09	5.466	4.673
jun-09	6.807	5.258
jul-09	7.581	6.446
ago-09	6.362	4.313
sep-09	6.205	4.926
oct-09	6.546	7.215
nov-09	5.677	5.154
dic-09	4.013	3.998
ene-10	4.083	3.688
feb-10	4.879	3.966
mar-10	5.343	4.783
abr-10	5.179	4.117
may-10	6.747	5.080
jun-10	7.861	5.197
jul-10	7.291	5.404
ago-10	6.884	4.258
sep-10	5.998	4.715
oct-10	6.253	6.302
nov-10	6.531	5.438
dic-10	4.432	4.127
ene-11	4.700	3.864
feb-11	4.692	3.883
mar-11	5.356	4.393
abr-11	4.835	4.181
may-11	7.749	6.380
jun-11	7.924	5.271
jul-11	6.898	5.348
ago-11	6.798	4.413
sep-11	6.594	5.304
oct-11	5.510	5.154
nov-11	4.950	4.940

### 3.1. Evolución de las contrataciones por sectores económicos

Fig.9. Evolución del número de contrataciones por sectores económicos en la provincia de Cáceres.  
Fuente: SEPE



Cuadro 8. Evolución del número de contrataciones por sectores económicos. Fuente: SEPE

	Agricultura	Industria	Construcción	Servicios
dic-08	1.807	256	1.573	4.235
ene-09	1.828	424	2.393	4.311
feb-09	2.049	348	2.463	3.594
mar-09	2.553	450	2.537	4.053
abr-09	2.167	611	2.431	4.270
may-09	4.564	439	2.040	5.240
jun-09	3.305	439	2.323	5.998
jul-09	3.443	1.201	1.827	7.556
ago-09	4.406	443	1.409	4.417
sep-09	3.517	529	1.950	5.135
oct-09	3.402	654	2.303	7.402
nov-09	2.478	696	2.702	4.955
dic-09	1.940	327	1.516	4.228
ene-10	1.777	517	1.911	3.566
feb-10	2.202	394	2.300	3.949
mar-10	2.551	367	2.518	4.690
abr-10	2.146	509	2.341	4.300
may-10	3774	546	2594	4913
jun-10	4468	484	2234	5872
jul-10	3533	851	1645	6666
ago-10	4194	654	1685	4609
sep-10	2919	398	1999	5397
oct-10	3322	533	2106	6594
nov-10	2543	777	2754	5895
dic-10	1953	355	1743	4508
ene-11	2346	345	2071	3802
feb-11	2126	391	2270	3788
mar-11	2335	432	2547	4435
abr-11	2153	397	2083	4383
may-11	4893	532	2256	6448

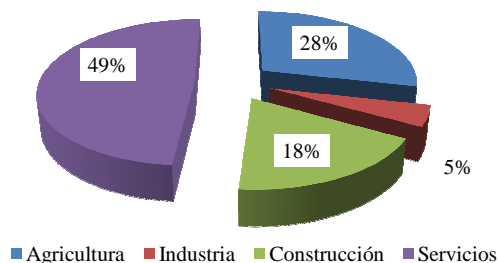
En la Figura 9 se representa una evolución en valores absolutos del número de contrataciones por sectores económicos en la provincia de Cáceres. Se observa como el **sector servicios, que adquiere el volumen más importante de los contratos, tiene una evolución irregular**, marcada por la estacionalidad, siendo los meses de julio (8.200 contratos en julio de 2008 y 7.556 en julio de 2009), octubre (8.308 contratos en octubre de 2008 y 7.402 contratos en octubre de 2009), así como julio y octubre de 2010 (6.666 contratos en julio de 2010 y 6.544 en octubre de 2010), y en julio de 2011 (6.637 contratos) debido especialmente a actividades relacionadas con el ocio, turismo, hostelería y comercio. Se trata de los meses de mayor actividad económica en este sector (Cuadro 8).

El segundo sector en importancia es el de la agricultura, que también tiene un **comportamiento estacional, donde los meses de mayor actividad van desde el inicio de la primavera y hasta el otoño**. Por el contrario, los meses de invierno sufren una bajada importante en el número de contrataciones en este sector. Esta tendencia se repite para cada anualidad.

jun-11	3838	221	2110	6431
jul-11	3333	1100	1176	6637
ago-11	4101	451	1505	5154
sep-11	4013	596	1722	5567
oct-11	2635	458	1892	5679
nov-11	2505	522	1919	4944

El sector de la construcción se sitúa como el tercero en volumen de contrataciones, y a diferencia de los dos anteriores, tiene una **regularidad estacional mayor**, aunque como se observa en la Figura 10, también sufre altibajos. A reseñar los meses de verano y sobre todo diciembre como los de mayor caída en la contratación para este sector para todos los años de la serie. El sector de la industria es el que menos contrataciones propicia. También es el sector más estable a la estacionalidad.

Fig. 10. Porcentaje de contrataciones sobre el total anual (dic-10/nov-11) y por sectores económicos. Fuente: SEPE



Cuadro 9. Contrataciones sobre el total anual (dic-10/nov-11) y por sectores económicos. Fuente: SEPE

	Total contratos anuales	Porcentaje año	Promedio mensual
Agricultura	36.231	28,51	3019,25
Industria	5.800	4,56	483,33
Construcción	23.294	18,33	1941,17
Servicios	61.776	48,60	5148,00
<b>Total</b>	<b>127.101</b>	<b>100</b>	<b>10591,75</b>

#### 4. EMPRESAS

La estructura productiva de la provincia de Cáceres tiene un elevado peso del sector primario. Esta dependencia excesiva del sector primario, (un 11,8 % de la población activa según la EPA<sup>7</sup> en la provincia de Cáceres frente al 4,4 % en España) supone un obstáculo, básicamente por dos motivos: [1] Los impactos negativos que pueden tener las irregularidades climatológicas en los cultivos (e.g. la actual sequía que provocará cuantiosas pérdidas en el sector); [2] El tratarse de una estructura productiva arcaica, y que aporta un valor añadido muy bajo debido a la falta de desarrollo tecnológico y sus formas de explotación. Por otro lado, el sector servicios tiene una baja representación en la provincia de Cáceres (un 56,3% de la población activa frente al 64,1% en España, según la EPA<sup>1</sup>). Se trata, además, en muchos casos de servicios de “no mercado”, que proporcionan las administraciones públicas y que no son económicamente significativos.

La densidad empresarial de la provincia de Cáceres, en la actualidad, es inferior a la media española, teniendo como último dato de referencia el de 2011<sup>8</sup>, de 61,8 empresas por cada mil habitantes frente a 68,9 en España. Otro aspecto a tener en cuenta para las empresas de la provincia de Cáceres es el menor tamaño empresarial, formado mayoritariamente por microempresas (de menos de 10 empleados), que representaban en 2011 el 96,3 % del total de empresas establecidas en la provincia, siendo este valor de 96,0 % a nivel regional y del 95,2% a nivel nacional. Según datos del INSS<sup>9</sup>, la distribución de empresas y trabajadores por sectores económicos tiene un claro predominio del sector servicios, que concentra el 63,1% de las empresas y el 59,2% de los trabajadores, concretamente dedicadas a actividades relacionadas con el comercio en un 20,5% sobre el total de actividades.

<sup>7</sup> Datos referidos a la Encuesta de Población Activa para el cuarto trimestre de 2011.

<sup>8</sup> Datos referidos al Directorio Central de Empresas (DIRCE) para el año 2011.

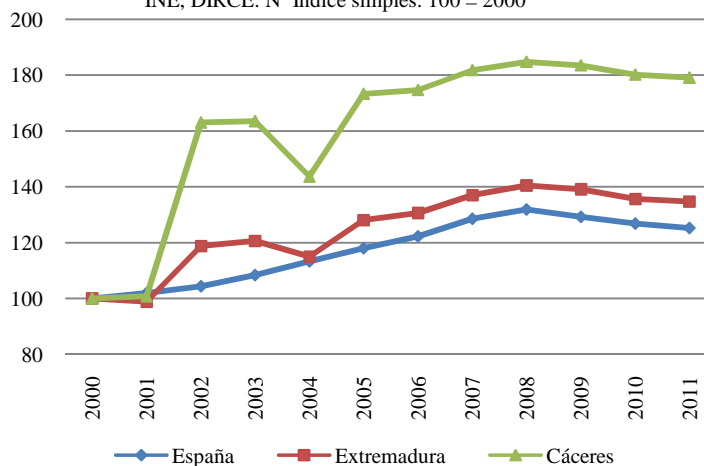
<sup>9</sup> Datos referidos al Instituto Nacional de la Seguridad Social (INSS) para diciembre de 2010.

Los datos referidos a las empresas de la provincia de Cáceres, según intervalos de asalariados y condición jurídica, han sido tomados del DIRCE, que cubre todas las actividades económicas, excepto las agrarias y pesqueras, los servicios de la administración central, autonómica, las actividades de las comunidades de propietarios y el servicio doméstico. Para las actividades sanitarias, de enseñanza y otras actividades sociales, se ofrecen en el DIRCE sólo parcialmente. En cuanto a las empresas públicas, éstas tienen el mismo tratamiento que el resto de las empresas, pues no se considera que formen parte de la Administración Pública.

**Cuadro 10.** Evolución del número de empresas en España, Extremadura y provincia de Cáceres. Fuente: INE, DIRCE

Años	España	Extremadura	Cáceres
2000	2.595.392	48.305	14.335
2001	2.645.317	47.765	14.449
2002	2.710.400	57.419	23.375
2003	2.813.159	58.306	23.440
2004	2.942.583	55.568	20.596
2005	3.064.129	61.898	24.846
2006	3.174.393	63.084	25.039
2007	3.336.657	66.232	26.064
2008	3.422.239	67.852	26.494
2009	3.355.830	67.181	26.307
2010	3.291.263	65.573	25.834
2011	3.250.576	65.103	25.677

**Fig. 11.** Evolución del número de empresas en España, Extremadura y provincia de Cáceres. Fuente: INE, DIRCE. N° Índice simples: 100 = 2000



Si atendemos a la evolución comparada del número de empresas (Cuadro 10 y Figura 11), la tendencia evolutiva del número de empresas en la provincia de Cáceres ha sido claramente ascendente desde el inicio de la serie en 1999, con un punto de inflexión situado en el año 2002 donde se incrementa en 8.926 empresas con respecto al año anterior. En el 2004, se produce una bajada de 2.844 con respecto al 2003. Desde ese momento el incremento en el número de empresas ha sido notable. A partir de 2009 se produce un periodo de estancamiento con tendencia a un leve decrecimiento.

**Cuadro 11.** Variación comparativa del número de empresas en España, Extremadura y provincia de Cáceres. Fuente: INE, DIRCE

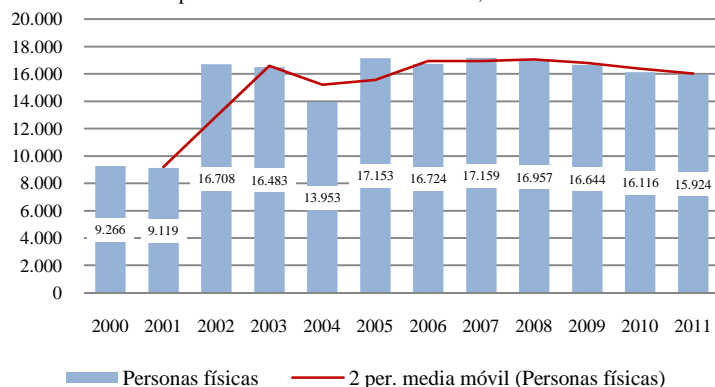
	DIRCE '10	DIRCE '11	Variación absoluta	Variación relativa (%)
Total Nacional	3.291.263	3.250.576	-40.687	-1,24
Extremadura	65.573	65.103	-470	-0,72
Prov. Cáceres	25.834	25.677	-157	-0,61

Si atendemos a la **variación comparativa producida en el año 2011** con respecto al año anterior (véase Cuadro 11), observamos cómo tanto **a nivel nacional como regional y provincial ha habido una reducción del número de empresas**, cuya explicación común la debemos encontrar en la actual crisis económica que sufre el país. En el caso de Extremadura la variación relativa ha sido mucho mayor, con una reducción del -0,7%, mientras que para la provincia de Cáceres ese valor se sitúa en -0,6%.

**Cuadro 12.** Evolución del número de empresas en la provincia de Cáceres según su condición jurídica. Fuente: INE, DIRCE

	Sociedades anónimas	Sociedades de responsabilidad limitada	Sociedades colectivas	Comunidades de bienes	Sociedades cooperativas	Asociaciones y otros tipos	Organismos autónomos y otros	Personas físicas	Total
2000	496	3.176	1	799	224	326	47	9.266	14.335
2001	487	3.406	1	851	228	314	43	9.119	14.449
2002	516	4.051	1	1277	344	419	59	16.708	23.375
2003	513	4.229	1	1311	339	481	83	16.483	23.440
2004	446	4.041	0	1271	309	497	79	13.953	20.596
2005	503	4.683	1	1527	312	586	81	17.153	24.846
2006	485	5.106	1	1660	322	657	84	16.724	25.039
2007	478	5.512	1	1733	309	786	86	17.159	26.064
2008	468	5.924	1	1834	299	920	91	16.957	26.494
2009	458	5.991	1	1849	281	990	93	16.644	26.307
2010	418	5.960	0	1.868	282	1.086	104	16.116	25.834
2011	443	5.974	1	1.844	277	1.123	91	15.924	25.677

**Fig. 12.** Evolución del número total de personas físicas en la provincia de Cáceres. Fuente: INE, DIRCE.



En Cuadro 12 se representa la evolución del número de empresas de la provincia de Cáceres según su condición jurídica. **Las personas físicas**, representadas en la Figura 12, son el grupo clasificado bajo condición jurídica más numeroso. Se observa como mantienen **una evolución positiva a partir del 2002**. Es en el 2010 cuando se produce una bajada de -528 personas físicas con respecto al año anterior, mantenida en 2011 con 192 personas menos.

**Cuadro 13.** Variación comparativa según condición jurídica. Fuente: INE, DIRCE

	2010	2011	Variación absoluta	Variación relativa (%)
Sociedades anónimas	418	443	25	5,98
Sociedades de responsabilidad limitada	5.960	5.974	14	0,23
Sociedades colectivas	0	1	1	100,00
Comunidades de bienes	1.868	1.844	-24	-1,28
Sociedades cooperativas	282	277	-5	-1,77
Asociaciones y otros tipos	1.086	1.123	37	3,41
Organismos autónomos y otros	104	91	-13	-12,50
Personas físicas	16.116	15.924	-192	-1,19
<b>Total</b>	<b>25.834</b>	<b>25.677</b>	<b>-157</b>	<b>-0,61</b>

**Cuadro 14.** Evolución del número de empresas en la provincia de Cáceres según su estrato de asalariados. Fuente: INE, DIRCE

	2003	2004	2005	2006	2007	2008	2009	2010	2011
<b>Total</b>	<b>23.440</b>	<b>20.596</b>	<b>24.846</b>	<b>25.039</b>	<b>26.064</b>	<b>26.494</b>	<b>26.307</b>	<b>25.834</b>	<b>25.677</b>
Sin asalariados	12.976	10.436	14.045	13.926	14.381	14.340	14.558	14.257	14.427
De 1 a 2 asalariados	6.388	6.080	6.530	6.745	7.012	7.233	7.093	7.057	6.833
De 3 a 5 asalariados	2.181	2.210	2.272	2.303	2.485	2.634	2.487	2.467	2.430
De 6 a 9 asalariados	955	936	989	1.008	1.062	1.094	1.075	1.037	1.024

De 10 a 19 asalariados	578	562	591	625	657	701	638	586	592
De 20 a 49 asalariados	275	284	313	327	348	357	340	309	266
De 50 a 99 asalariados	48	47	66	64	76	80	73	74	66
De 100 a 199 asalariados	20	26	26	27	27	38	31	35	29
De 200 a 499 asalariados	13	10	9	9	11	15	9	8	7
De 500 a 999 asalariados	4	4	4	4	4	1	2	3	1
De 1000 a 4999 asalariados	2	1	1	1	1	1	1	1	2
De 5000 o más asalariados	0	0	0	0	0	0	0	0	0

Los resultados recogidos en la Cuadro 14, en la que se representa la evolución de las empresas de la provincia de Cáceres según su estrato de asalariados, se observa como en el grupo de 1.000 a 4.999 asalariados y en 2010 había una única empresa en la provincia de Cáceres, mientras que en 2011 existen dos empresas a costa del intervalo anterior (500 a 999) que en un año pasa de tres empresas a una. Por volumen se ha de destacar a las empresas “sin asalariados”, que es el grupo más numeroso (56,2% sobre el total), cuya diferencia interanual ha sido ligeramente positiva en 2011, con un total de 170 empresas más.

**Cuadro 15.** Variación comparativa según estrato de asalariados de empresas en la provincia de Cáceres. Fuente: INE, DIRCE

	2010	2011	Variación absoluta	Variación relativa
<b>Total</b>	25.834	25.677	-157	-0,61
Sin asalariados	14.257	14.427	170	1,19
De 1 a 2 asalariados	7.057	6.833	-224	-3,17
De 3 a 5 asalariados	2.467	2.430	-37	-1,50
De 6 a 9 asalariados	1.037	1.024	-13	-1,25
De 10 a 19 asalariados	586	592	6	1,02
De 20 a 49 asalariados	309	266	-43	-13,92
De 50 a 99 asalariados	74	66	-8	-10,81
De 100 a 199 asalariados	35	29	-6	-17,14
De 200 a 499 asalariados	8	7	-1	-12,50
De 500 a 999 asalariados	3	1	-2	-66,67
De 1000 a 4999 asalariados	1	2	1	100
De 5000 o más asalariados	0	0	0	0

Si atendemos a la variación que ha sufrido el estrato de asalariados del grupo de 1 a 2 asalariados se observa cómo ha disminuido en 224 empresas, a la vez que se observa como el estrato inferior (sin asalariados) ha aumentado en 170 empresas. Esto refleja como las microempresas de carácter familiar, con 1 o 2 empleados, han despedido a sus trabajadores.

**Cuadro 16.** Clasificación de las empresas según su tamaño en España, Extremadura, prov. Cáceres. Fuente: INE, DIRCE. 2011.

	Total	Microempresas <-9 asalariados	% total	Pequeña empresa 10-49 asalariados	% total	Mediana y gran empresa >-50 asalariados	% total
Total Nacional	3.250.576	3.094.721	95,21	130.994	4,03	24.861	0,76
Extremadura	65.103	62.525	96,04	2.275	3,49	303	0,47
Prov. Cáceres	25.677	24.714	96,25	858	3,34	105	0,41

Puede observarse en la Cuadro 16 como el **96,2% de las empresas de la provincia de Cáceres son microempresas, es decir, tienen menos de 9 asalariados**. Este valor porcentual es ligeramente más alto que el referido a Extremadura y España. Pero donde se producen unas diferencias mayores entre tamaños de empresas es en el grupo de pequeñas empresas, donde la provincia de Cáceres tiene un valor de 3,3% y España un 4,0% sobre las mismas. En el caso de las medianas y grandes empresas también hay diferencias, siendo el valor de la provincia de Cáceres de 0,4%, y España un 0,8%.

## 5. CONCLUSIONES

Otro año más inmersos en una crisis con una dimensión internacional desconocida hasta ahora, que ha llevado a alcanzar cifras históricas de paro, y una situación económica que todo apunta a que seguirá sumiendo de incertidumbre a las personas que continúan en situación de desempleo. Las previsiones de la mayoría de los expertos, e incluso del gobierno regional, son poco optimistas de cara al futuro inmediato. A lo largo del 2011 la economía se mantuvo estancada, y la previsión por parte del FMI de recesión para España, aumenta el pesimismo. Y si la economía tiene esa previsión, la del empleo tampoco es muy halagüeña. El paro, lejos de bajar, sigue batiendo records, lo que supone un drama social para casi 47.000 personas en la provincia de Cáceres.

Las medidas que se pondrán en marcha desde el gobierno regional verán sus efectos a medio y largo plazo. Por ejemplo, el Plan Integral de Empleo, Empresa y Emprendedores (Plan 3E), pretende dinamizar la economía extremeña y mejorar la empleabilidad. Se pretende así atacar el problema estructural del desempleo, ayudando a las personas emprendedoras a llevar a cabo sus ideas de negocio, impulsar a pequeñas y medianas empresas, y fomentar la contratación de jóvenes. A corto plazo, el gobierno regional se ha comprometido en simplificar la burocracia a la hora de montar un negocio. También a mantenerse en la pretensión de que Extremadura sea incluida en el Eje 16 de transportes, y se acometerá un nuevo plan de vivienda. Así mismo, se ha adquirido el compromiso de impulsar el turismo como eje estratégico para la economía.

De hecho, la Diputación Provincial de Cáceres y la Junta de Extremadura trabajan de la mano con el objetivo de la promoción del desarrollo turístico sostenible en el ámbito territorial de Tajo Internacional, la Reserva de la Biosfera de Monfragüe y el Geoparque de Villuercas–Ibores–Jara. Tajo Internacional es un Parque Natural de reciente creación, cuyo espacio de conservación afecta a municipios de la provincia de Cáceres, del Alto Alentejo y de la Beira Interior portuguesa. El río Tajo y dos de sus afluentes, el Erjas y el Sever, han dibujado una frontera histórica y natural que ahora se ha convertido en un espacio de cooperación para la conservación de la naturaleza y para el desarrollo económico basado en el turismo. El Parque Nacional de Monfragüe es declarado como tal en 2007, sin embargo, los valores naturales no se encuentran sólo en el espacio delimitado del Parque sino también en el entorno de los municipios que lo albergan. Este espacio de dehesa mediterránea ha sido reconocido como Reserva de la Biosfera por la UNESCO en Julio de 2003. Finalmente, el entorno Villuercas–Ibores–Jara se constituye como una unidad geográfica en torno a una serie de elementos físicos, económicos y culturales perfectamente delimitados y que le permiten adquirir un grado de homogeneidad importante, donde destaca claramente la geología como recurso. Los tres espacios generan un arco de intervención territorial con elementos metodológicos comunes, que completan un gran producto turístico sobre espacios protegidos de la provincia de Cáceres, y que a medio plazo generarán riqueza y puestos de trabajo directos e indirectos.



## Referencias bibliográficas

- [1] P. Martín-Aceña, "El mundo de ayer y el mundo de hoy: semejanzas y diferencias entre dos crisis," *Cuadernos de Información Económica*, vol. 214, pp. 107-111, 2010.
- [2] F. M. Internacional, "Perspectivas económicas regionales: EUROPA," <http://www.imf.org/>, 2011.
- [3] D. Fernández Kranz and N. Rodríguez-Planas, "¿Por qué no es posible flexibilizar el mercado laboral español a través del contrato a tiempo parcial?," in *Propuesta para la reactivación laboral en España*, F. d. E. d. E. Aplicada, Ed., ed Libro electrónico, 2010.
- [4] L. Peralta, "El mercado laboral español: Situación y perspectivas a corto plazo," *Cuadernos del Mercado de Trabajo*, vol. 7, pp. 22-39, 2011.
- [5] J. A. Báguena Sánchez, "La creación de empleo en territorios de baja intensidad demográfica," *Cuadernos del Mercado de Trabajo*, vol. 2, pp. 61-67, 2009.