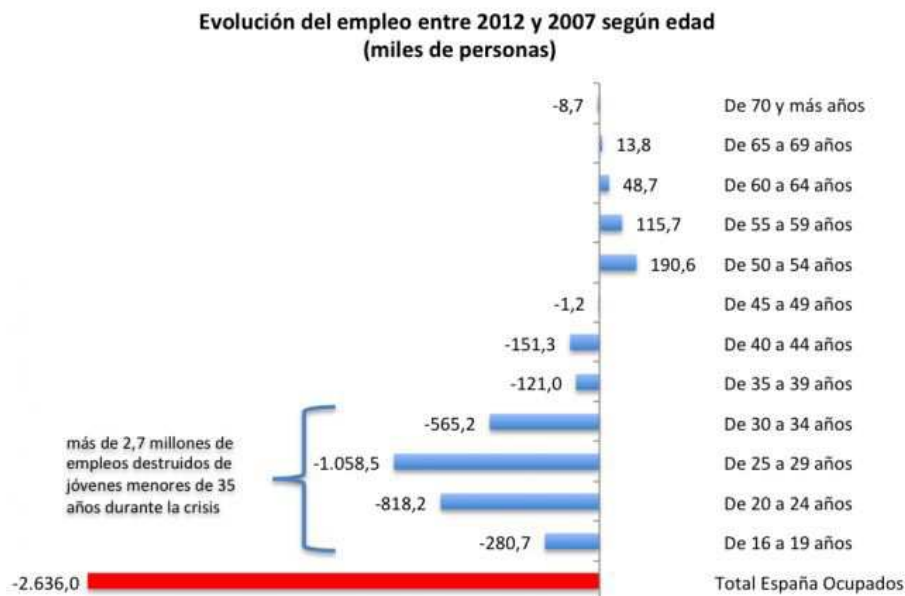


# EL DESEMPLEO EN PERSONAS MENOERS DE 35 AÑOS EN EXTREMADURA

## 1. Introducción

### 1.1. El problema del desempleo juvenil en España

El desempleo juvenil constituye uno de los principales problemas del mercado de trabajo en Extremadura, con implicaciones directas sobre la situación económica presente y futura de los jóvenes parados y su entorno e indirectas sobre el conjunto de la economía. Sin embargo, esto es un problema que se repite también en el conjunto de España. De hecho, es posible afirmar que la destrucción de empleo en España lo ha sido, prácticamente en su totalidad, de jóvenes menores de 35 años.



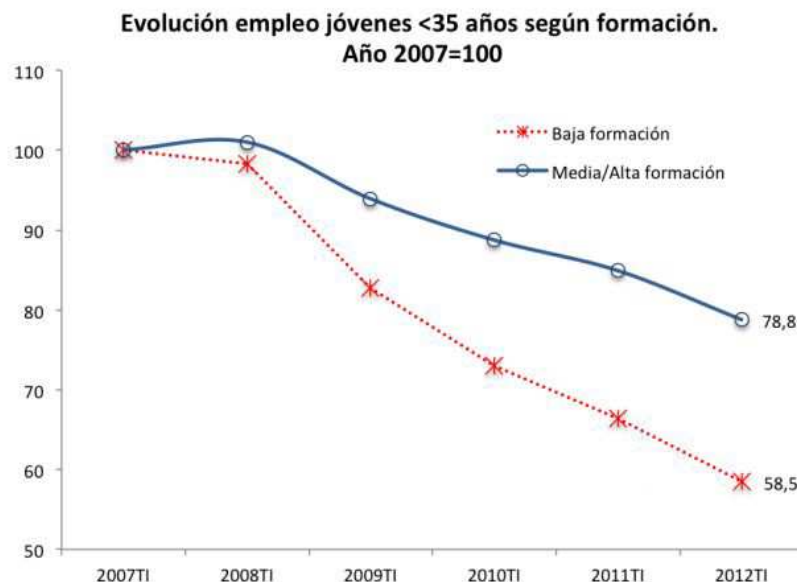
Fuente: Elaboración de Sintetia a partir de datos del INE, Encuesta Población Activa.

Según el estudio realizado por Sintetia, en el 2008, antes de que el mercado laboral notase un efecto neto importante de destrucción de empleo, ya se empezaba a destruir empleo joven de menos de 35 años. Desde entonces ha sido una tónica general esta destrucción de empleo joven hasta el punto de observar que en el año 2011, respecto a 2010. El resultado es que **en cinco años, hay 2,7 millones de jóvenes menos trabajando en España. Entre la población ocupada española, la proporción de jóvenes de menos de 35 años se ha reducido en un 25%**. Y el dato de 2012 muestra algo preocupante: los jóvenes siguen perdiendo empleo a un ritmo superior que en el 2011.



Fuente: Elaboración de Sintetia a partir de datos del INE, Encuesta Población Activa.

**La formación es determinante en el mercado laboral: para los jóvenes, pues reduce la probabilidad de ser despedido.** En el gráfico siguiente se observa que tanto jóvenes formados como no formados (se considera formación media o superior a partir de Formación Profesional de Grado Medio o Superior en adelante) han perdido empleo respecto al año 2007. Pero, en cambio, la destrucción de empleo joven ha sido aún más contundente para los menos formados. En el caso de los mayores de 35 años, la formación ha sido determinante. Como se puede observar, hoy hay, respecto a hace 5 años, un 21% más de personas en España trabajando con cualificación media / alta. Es decir, en España se han creado, en plena crisis, 870.000 empleos de personas con elevada formación.



Fuente: Elaboración de Sintetia a partir de datos del INE, Encuesta Población Activa.

## 1.2. El desempleo juvenil en Extremadura

En Extremadura la situación no es muy diferente a la vista anteriormente para España. El colectivo más castigado por el desempleo es el de los jóvenes, siendo la cifra de 55.000 los menores de 35 años parados en la región. Extremadura ocupa la segunda posición en España en el ranking de destrucción de empleo para menores de 34 años desde el comienzo de la crisis (-16,6%), solo superada por Navarra con una tasa del (-17,5%). Este grupo de edad supone actualmente en Extremadura el 38,8% de la población parada registrada, mientras que al inicio de la crisis, su peso era **xx** puntos porcentuales superior (xx), con el riesgo de que el colectivo más joven se aleje del mercado laboral, perdiendo así empleabilidad, y con la consecuente pérdida de aportación a las arcas públicas a través de sus cotizaciones.

## 1.3. Concepto de demandas y paro registrado

Los datos utilizados son las demandas de empleo y el paro registrado, por municipios, sexados y clasificados en tres categorías (edad, actividades económicas y nivel de estudios) para el mes de septiembre de 2012, suministrados por el Observatorio de Empleo de Extremadura.

La demanda de empleo es la solicitud de un puesto de trabajo que realiza un trabajador o desempleado, ante una Oficina de los Servicios Públicos de Empleo del Sistema Nacional de Empleo. A partir de mayo de 2004 se ofrece información sobre demandantes de empleo clasificando estas solicitudes en tres grupos:

- Ocupados: son aquellos demandantes que teniendo ya un empleo buscan uno mejor o compatibilizarlo con el que ya realizan (ej: mejor empleo, pluriempleo, etc).
- Con disponibilidad limitada: son aquellos demandantes, sin empleo, que indican en su solicitud condiciones especiales de trabajo (ej: sólo a domicilio, teletrabajo, en el extranjero, etc).
- Demandantes de empleo no ocupados (DENOS): este grupo de demandantes de empleo lo componen aquellos que ya se consideraban parados en las estadísticas tradicionales del SPEE (antiguo INEM) y algunos colectivos que, aún no considerándose como desempleados por éstas, sí se incluyen como parados en la Encuesta de Población Activa, que a los parados registrados les agrega colectivos tales como: estudiantes, trabajadores eventuales agrícolas subsidiados, etc.

En este análisis se utilizó por lo tanto el grupo de **demandantes de empleo** que agrupa a las tres categorías anteriormente expuestas, así como los no ocupados (DENOS), es decir el **paro registrado**.

Las variables utilizadas han sido el sexo, los rangos de edad, el nivel formativo y las actividades económicas. De este modo, el nivel formativo de las demandas de empleo y del paro registrado indican el nivel de estudios terminados por el parado aplicando la Clasificación Nacional de Educación 2000 (CNED 2000). Por otro lado, la actividad económica en las tablas de demanda indica aquella en la que trabaja el demandante o en la que realizó su último trabajo. En las tablas de ofertas y colocaciones indica la actividad económica del puesto ofertado u ocupado. Las claves utilizadas son las correspondientes a la Clasificación Nacional de Actividades Económicas aprobada por R.D. 475/2007 de 13 de Abril (CNAE 2009).

A parte del uso las variables mencionadas, también se ha pretendido clasificar los espacios atendiendo a si son urbanos o rurales, pues este aspecto puede ser muy diferenciador. En España se considera una ciudad a la agrupación de viviendas y habitantes con una aglomeración igual o superior a 10.000 habitantes. Por lo tanto, si pretendemos clasificar los espacios urbanos y rurales atendiendo únicamente a la población debemos partir de la cifra de 10.000 hab. Por encima de esa

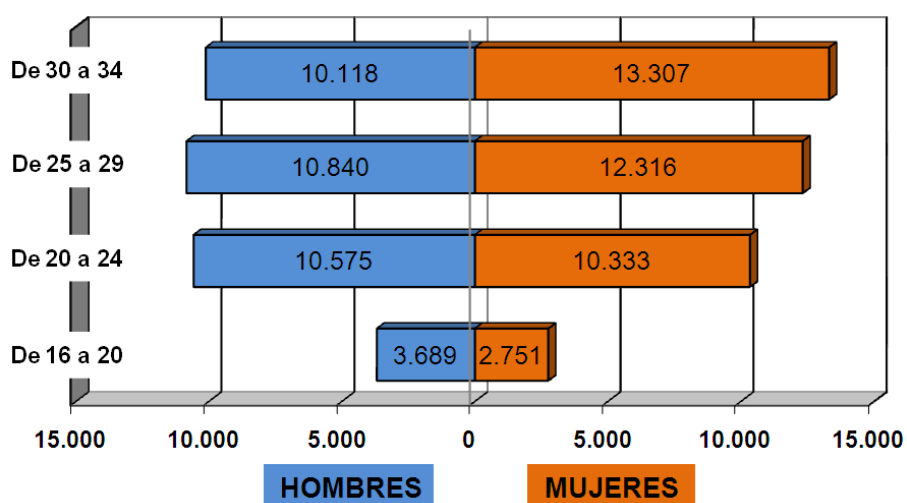
cifra encontraríamos espacios urbanos, mientras que por debajo se situarían los municipios de carácter rural.

## 2. Caracterización de los desempleados menores de 35 años en Extremadura

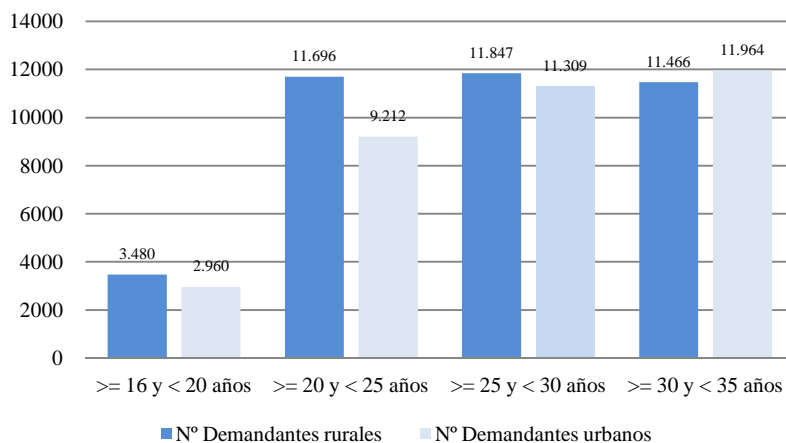
### 2.1. Desempleo por grupos de edad y sexo

Demandantes de empleo y parados registrados por tramos de edad y situación rural o urbana. Fuente: elaboración propia a partir de datos del Observatorio de Empleo de Extremadura. Septiembre de 2012.

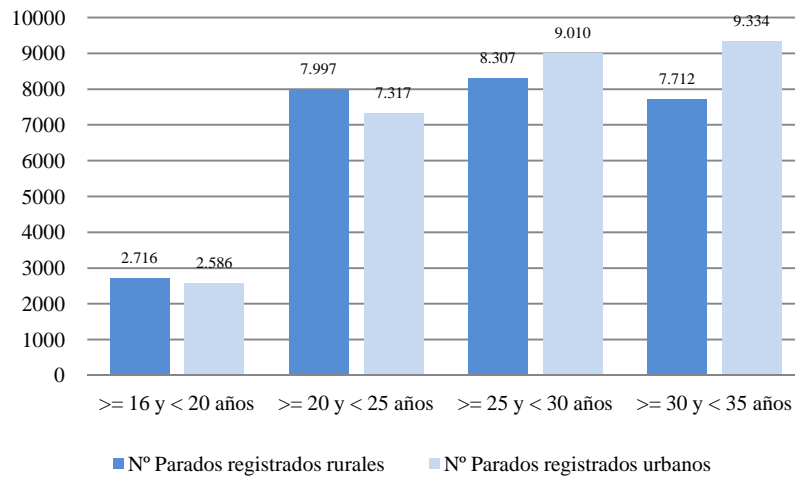
Rangos Edad	Nº Demandantes rurales	Nº Parados registrados rurales	Nº Demandantes urbanos	Nº Parados registrados urbanos
>= 16 y < 20 años	3480	2716	2960	2586
>= 20 y < 25 años	11696	7997	9212	7317
>= 25 y < 30 años	11847	8307	11309	9010
>= 30 y < 35 años	11466	7712	11964	9334
<b>Total</b>	<b>38489</b>	<b>26732</b>	<b>35445</b>	<b>28247</b>



Pirámide de población demandante de empleo en Extremadura. Fuente: elaboración propia a partir de datos del Observatorio de Empleo de Extremadura. Septiembre de 2012.



Comparativa entre demandantes de empleo en áreas rurales y urbanas de Extremadura. Fuente: elaboración propia a partir de datos del Observatorio de Empleo de Extremadura. Septiembre de 2012.



Comparativa entre parados registrados en áreas rurales y urbanas de Extremadura. Fuente: elaboración propia a partir de datos del Observatorio de Empleo de Extremadura. Septiembre de 2012.

## 2.2. Desempleo por grupos de edad y estudios

Demandantes de empleo y parados registrados por tramos de edad y nivel de formativo. Fuente: elaboración propia a partir de datos del Observatorio de Empleo de Extremadura. Septiembre de 012.

Nivel Formativo	De 16 a 20 años		De 20 a 25 años		De 25 a 30 años		De 30 a 35 años	
	Nº Demandantes	Nº Parados registrados	Nº Demandantes	Nº Parados registrados	Nº Demandantes	Nº Parados registrados	Nº Demandantes	Nº Parados registrados
Sin estudios	156	130	274	195	219	146	267	144
Educación primaria	1468	1217	2794	2085	1510	1035	1482	1036
Primera etapa de la educación secundaria	4067	3365	10506	7863	11616	8658	12242	8756
Segunda etapa de educación secundaria	622	487	3794	2700	3297	2511	3339	2535
Enseñanza para la formación e inserción laboral que no precisan de titulación académica de la primera etapa de secundaria para su realización (más de 300 horas)	97	79	179	129	40	27	23	14
Enseñanzas de grado superior de formación profesional específica y equivalentes, artes plásticas y diseño y deportivas	14	13	1392	1035	1599	1253	1552	1201
Enseñanzas para la formación e inserción laboral que precisan de titulación de estudios secundarios de primera etapa para su realización (más de 300 horas)	11	8	36	24	21	17	26	20
Enseñanzas para la formación e inserción laboral que precisan de titulación de estudios secundarios de segunda etapa para su realización (más de 300 horas)	4	2	10	8	10	9	10	8
Estudios oficiales de especialización profesional	0	0	6	4	59	31	68	42
Otras enseñanzas de dos y más años que precisan de título de Bachiller	0	0	12	7	4	3	3	2
Enseñanza universitaria de primer ciclo y segundo ciclo	0	0	1838	1219	4624	3511	4334	3225
Enseñanza universitaria de tercer ciclo	1	1	67	45	157	116	84	63
TOTAL	6440	5302	20908	15314	23156	17317	23430	17046

Demandantes de empleo y parados registrados en áreas rurales por sexos. Fuente: elaboración propia a partir de datos del Observatorio de Empleo de Extremadura. Septiembre de 2012.

Nivel Formativo	Rural Hombres		Rural mujeres	
	Nº Demandantes	Nº Parados registrados	Nº Demandantes	Nº Parados registrados
Sin estudios	153	85	156	89
Educación primaria	2315	1536	1407	996
Primera etapa de la educación secundaria	11467	7637	9307	6397
Segunda etapa de educación secundaria	2273	1609	3767	2738
Enseñanza para la formación e inserción laboral que no precisan de titulación académica de la primera etapa de secundaria para su realización (más de 300 horas)	163	112	91	69
Enseñanzas de grado superior de formación profesional específica y equivalentes, artes plásticas y diseño y deportivas	874	660	1607	1218
Enseñanzas para la formación e inserción laboral que precisan de titulación de estudios secundarios de primera etapa para su realización (más de 300 horas)	43	31	33	25
Enseñanzas para la formación e inserción laboral que precisan de titulación de estudios secundarios de segunda etapa para su realización (más de 300 horas)	5	4	7	7
Estudios oficiales de especialización profesional	5	5	19	13
Otras enseñanzas de dos y más años que precisan de título de Bachiller	6	3	9	5
Enseñanza universitaria de primer ciclo y segundo ciclo	1115	797	3538	2608
Enseñanza universitaria de tercer ciclo	42	33	87	55
<b>TOTAL</b>	<b>18461</b>	<b>12512</b>	<b>20028</b>	<b>14220</b>

Demandantes de empleo y parados registrados en áreas urbana por sexos. Fuente: elaboración propia a partir de datos del Observatorio de Empleo de Extremadura. Septiembre de 2012.

Nivel Formativo	Urbano Hombres		Urbano Mujeres	
	Nº Demandantes	Nº Parados registrados	Nº Demandantes	Nº Parados registrados
Educación primaria	1873	1521	1659	1320
Enseñanza para la formación e inserción laboral que no precisan de titulación académica de la primera etapa de secundaria para su realización (más de 300 horas)	52	39	33	29
Enseñanza universitaria de primer ciclo y segundo ciclo	1802	1376	4341	3174
Enseñanza universitaria de tercer ciclo	69	56	111	81
Enseñanzas de grado superior de formación profesional específica y equivalentes, artes plásticas y diseño y deportivas	877	697	1199	927
Enseñanzas para la formación e inserción laboral que precisan de titulación de estudios secundarios de primera etapa para su realización (más de 300 horas)	9	7	9	6
Enseñanzas para la formación e inserción laboral que precisan de titulación de estudios secundarios de segunda etapa para su realización (más de 300 horas)	7	4	15	12
Estudios oficiales de especialización profesional	33	16	76	43
Otras enseñanzas de dos y más años que precisan de título de Bachiller	1	1	3	3
Primera etapa de la educación secundaria	9638	8025	8019	6583
Segunda etapa de educación secundaria	2082	1621	2930	2265
Sin estudios	318	235	289	206
<b>TOTAL</b>	<b>16761</b>	<b>13598</b>	<b>18684</b>	<b>14649</b>

### 2.3. Desempleo por grupos de edad y actividades

Ranking de las 20 actividades más importantes por número de demandantes sobre la franja de edad de **16 a 20 años** en Extremadura. Fuente: Elaboración propia a partir de datos del Observatorio de Empleo de Extremadura. Septiembre de 2012.

Actividad Económica (CNAE 2009)	Nº Demandantes	Nº Demandantes en paro	Porcentaje demandantes
SIN ACTIVIDAD ANTERIOR	3930	3350	61,0
Agricultura, ganadería, caza y servicios relacionados con las mismas	719	436	11,2
Administración Pública y defensa; Seguridad Social obligatoria	359	301	5,6
Otras actividades profesionales, científicas y técnicas	217	208	3,4

Servicios de comidas y bebidas	163	144	2,5
Construcción de edificios	126	100	2,0
Comercio al por menor, excepto de vehículos de motor y motocicletas	122	105	1,9
Otros servicios personales	78	69	1,2
Actividades de construcción especializada	76	65	1,2
Comercio al por mayor e intermediarios del comercio, excepto de vehículos	55	47	0,9
Servicios a edificios y actividades de jardinería	50	39	0,8
Almacenamiento y actividades anexas al transporte	48	43	0,7
Venta y reparación de vehículos de motor y motocicletas	38	32	0,6
Educación	34	28	0,5
Actividades relacionadas con el empleo	33	26	0,5
Industria de la alimentación	32	25	0,5
Actividades de seguridad e investigación	31	19	0,5
Silvicultura y explotación forestal	31	17	0,5
Actividades de las sedes centrales; actividades de consultoría de gestión empresarial	30	26	0,5
Servicios de alojamiento	29	27	0,5

Ranking de las 20 actividades más importantes por número de demandantes sobre la franja de edad de **20 a 24 años** en Extremadura. Fuente: Elaboración propia a partir de datos del Observatorio de Empleo de Extremadura. Septiembre de 2012.

Actividad Económica (CNAE 2009)	Nº Demandantes	Nº Demandantes en paro	Porcentaje demandantes
SIN ACTIVIDAD ANTERIOR	4318	3299	20,7
Agricultura, ganadería, caza y servicios relacionados con las mismas	3396	1510	16,2
Administración Pública y defensa; Seguridad Social obligatoria	2566	2059	12,3
Comercio al por menor, excepto de vehículos de motor y motocicletas	1352	1103	6,5
Servicios de comidas y bebidas	1282	1047	6,1
Construcción de edificios	987	768	4,7
Actividades de construcción especializada	744	613	3,6
Educación	458	359	2,2
Servicios a edificios y actividades de jardinería	452	352	2,2
Comercio al por mayor e intermediarios del comercio, excepto de vehículos	444	368	2,1
Actividades relacionadas con el empleo	379	309	1,8
Otras actividades profesionales, científicas y técnicas	373	308	1,8
Industria de la alimentación	372	274	1,8
Actividades administrativas de oficina y otras actividades auxiliares a las empresas	348	260	1,7
Otros servicios personales	245	196	1,2
Actividades de servicios sociales sin alojamiento	235	182	1,1
Servicios de alojamiento	218	175	1,0
Actividades deportivas, recreativas y de entretenimiento	216	168	1,0
Venta y reparación de vehículos de motor y motocicletas	212	189	1,0
Asistencia en establecimientos residenciales	173	139	0,8



Ranking de las 20 actividades más importantes por número de demandantes sobre la franja de edad de **25 a 29 años** en Extremadura. Fuente: Elaboración propia a partir de datos del Observatorio de Empleo de Extremadura. Septiembre de 2012.

Actividad Económica (CNAE 2009)	Nº Demandantes	Nº Demandantes en paro	Porcentaje demandantes
Administración Pública y defensa; Seguridad Social obligatoria	3194	2646	13,8
Agricultura, ganadería, caza y servicios relacionados con las mismas	3029	1266	13,1
Comercio al por menor, excepto de vehículos de motor y motocicletas	1842	1534	8,0
Servicios de comidas y bebidas	1646	1273	7,1
SIN ACTIVIDAD ANTERIOR	1366	935	5,9
Construcción de edificios	1344	1110	5,8
Educación	1132	903	4,9
Actividades de construcción especializada	1116	912	4,8
Comercio al por mayor e intermediarios del comercio, excepto de vehículos	655	556	2,8
Actividades relacionadas con el empleo	564	491	2,4
Industria de la alimentación	513	365	2,2
Servicios a edificios y actividades de jardinería	511	396	2,2
Actividades administrativas de oficina y otras actividades auxiliares a las empresas	460	375	2,0
Actividades de servicios sociales sin alojamiento	443	321	1,9
Servicios de alojamiento	361	292	1,6
Actividades deportivas, recreativas y de entretenimiento	338	289	1,5
Otros servicios personales	290	225	1,3
Otras actividades profesionales, científicas y técnicas	265	214	1,1
Actividades sanitarias	246	165	1,1
Fabricación de productos metálicos, excepto maquinaria y equipo	244	214	1,1

Ranking de las 20 actividades más importantes por número de demandantes sobre la franja de edad de **30 a 34 años** en Extremadura. Fuente: Elaboración propia a partir de datos del Observatorio de Empleo de Extremadura. Septiembre de 2012.

Actividad Económica (CNAE 2009)	Nº Demandantes	Nº Demandantes en paro	Porcentaje demandantes
Administración Pública y defensa; Seguridad Social obligatoria	3692	2979	15,8
Agricultura, ganadería, caza y servicios relacionados con las mismas	2875	1000	12,3
Comercio al por menor, excepto de vehículos de motor y motocicletas	1785	1511	7,6
Construcción de edificios	1704	1342	7,3
Servicios de comidas y bebidas	1576	1207	6,7
Educación	1238	917	5,3
Actividades de construcción especializada	1177	950	5,0
Comercio al por mayor e intermediarios del comercio, excepto de vehículos	677	538	2,9
SIN ACTIVIDAD ANTERIOR	561	443	2,4
Servicios a edificios y actividades de jardinería	559	420	2,4
Industria de la alimentación	545	394	2,3
Actividades de servicios sociales sin alojamiento	529	348	2,3
Actividades relacionadas con el empleo	412	353	1,8
Actividades administrativas de oficina y otras actividades auxiliares a las empresas	368	283	1,6
Servicios técnicos de arquitectura e ingeniería; ensayos y análisis técnicos	342	287	1,5
Actividades sanitarias	338	233	1,4
Actividades asociativas	320	222	1,4
Servicios de alojamiento	315	253	1,3
Ingeniería civil	309	175	1,3
Transporte terrestre y por tubería	250	208	1,1