

Población y territorio en la provincia de Cáceres. Situación actual y retos futuros

TAMAÑO Y REPRESENTATIVIDAD DE LA PROVINCIA-ESPAÑA.

La provincia extremeña de Cáceres es la segunda mayor de España en extensión, con 19.868 km², lo que supone el 3,94% del territorio nacional, y una población de 415.083 habitantes.

Representa el 0,88% del total, de los cuales el 22,68% vive en la capital y el 42,45% en localidades de más de 10.000 habitantes.

Existe una baja densidad poblacional, unida a una gran dispersión de los núcleos de población, lo que genera desequilibrios territoriales.

Uno de las consecuencias de este tipo de poblamiento conlleva a una progresiva despoblación de los entornos rurales.

Así mismo la provincia, de forma general, presenta una **dinámica demográfica** regresiva, y como cabía suponer, afecta de forma desigual al territorio, con mayor incidencia en las zonas rurales, con algunas salvedades puntuales.

Las zonas con características más rurales, que podríamos aglutinar a los municipios con menos de 2.000 habitantes, en nuestra provincia:

- Tienen una densidad de población más baja
- Elevados índices de envejecimiento
- El crecimiento natural negativo y la masculinización de la población.

CARACTERÍSTICAS MÁS DESTACADAS

- La provincia de Cáceres presenta una demografía caracterizada por una baja densidad poblacional
- Un grado de ruralidad elevado
- Envejecimiento y masculinización, sobre todo en municipios con menos de 1000 hab.

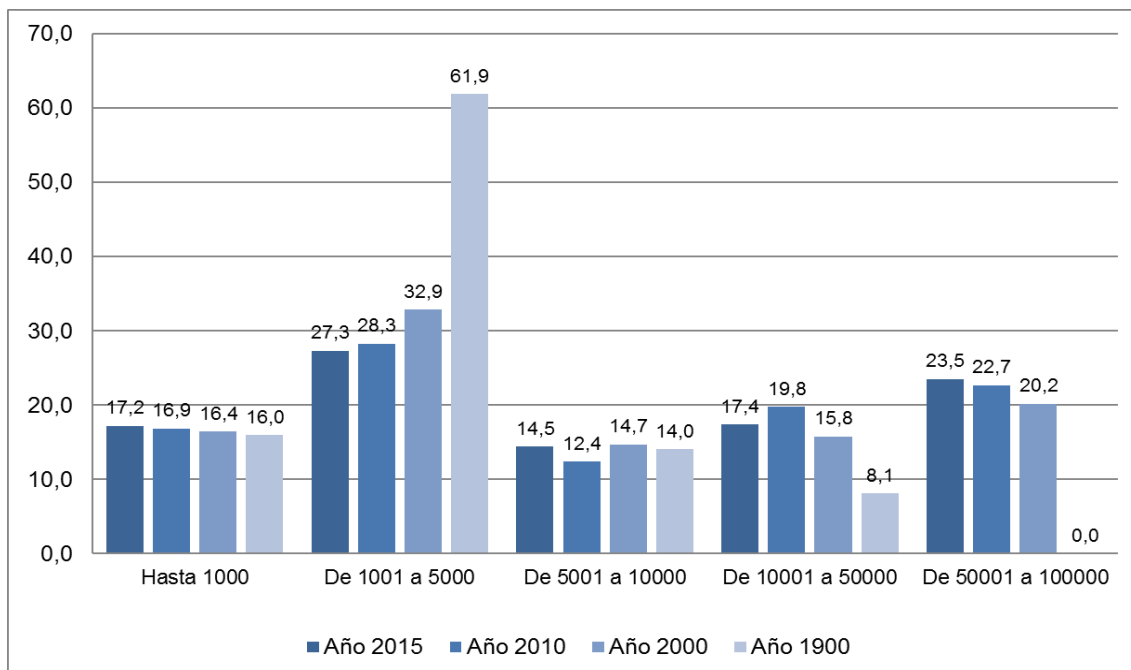
No obstante, esta **dinámica regresiva es sólo observada en los núcleos rurales** en contraposición a una serie de **ciudades de pequeño y mediano tamaño que presentan tendencias más sostenibles**, tal y como podemos observar en los dos gráficos siguientes.

En este primer gráfico se observa la distribución actual de la población según el tamaño del núcleo en el que se asienta. Además, se observa la evolución en más de un siglo. Para 2015 la distribución en la siguiente:

- El 41% de la población provincial vive en núcleos con más de 20.000 hab.
- El 42% de la población vive en núcleos entre los 1000 y 10.000 hab. (son los núcleos que ejercen de cabeceras comarcales, dinámicas y que se mantienen en el tiempo.

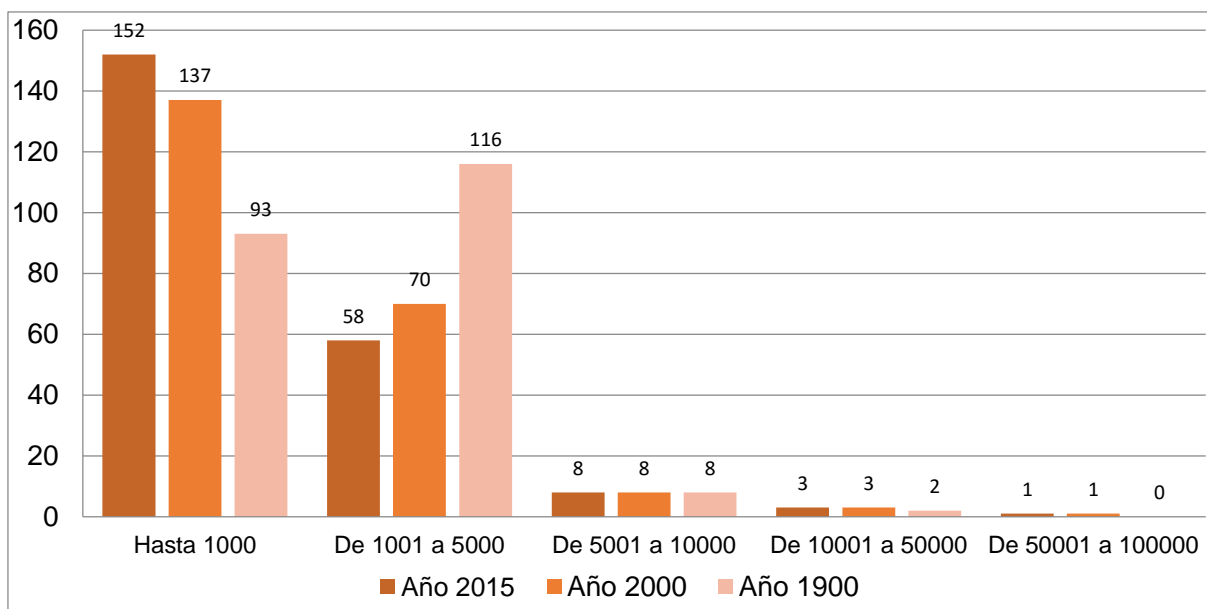
- El grupo de municipios que más ha decrecido en los últimos 115 años ha sido el de menor de 1000 hab. (gráfico 2)

Gráfico 1. Agrupación de municipios por habitantes de la provincia de Cáceres. Porcentajes.



Fuente. Padrones de Habitantes; 2000, 2010 y 2015. Censo de Población: 1900. INE.

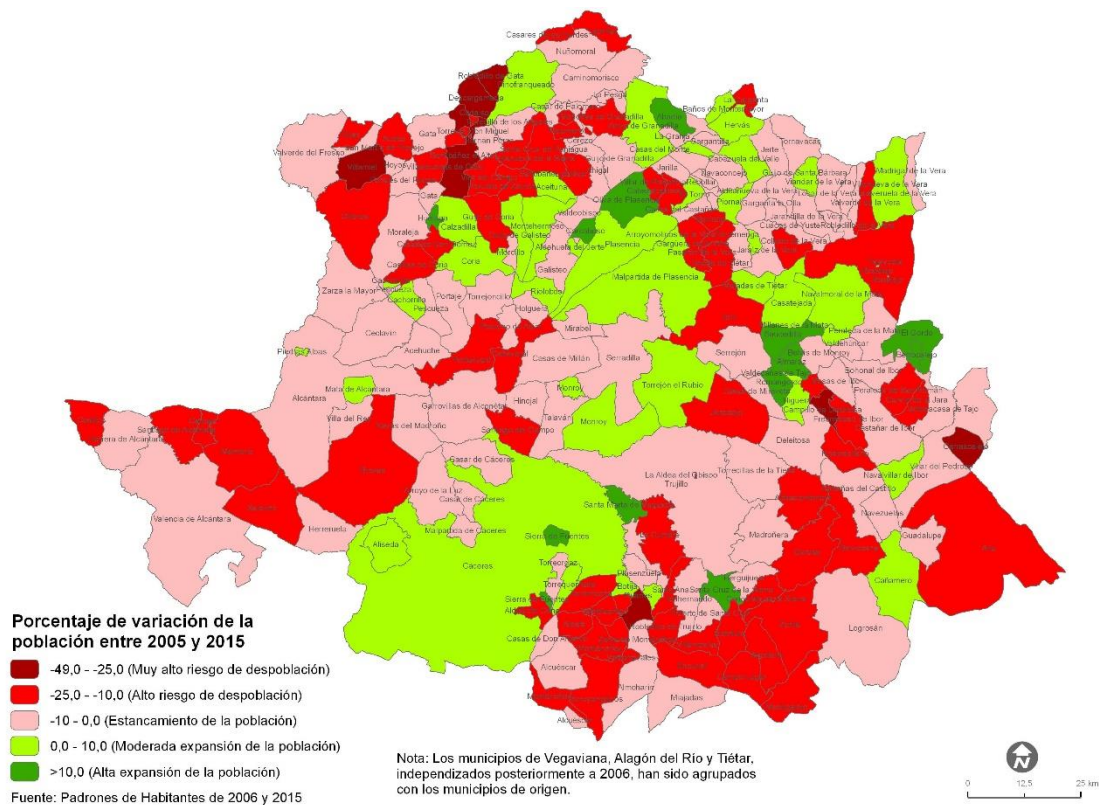
Gráfico 2. Número de Municipios por tramos de población.



Fuente. Padrones de Habitantes; 2000, 2010 y 2015. Censo de Población: 1900. INE.

En el mapa siguiente se ha agrupado a los municipios en 5 grandes grupos, aquellos espacios en los que se ha perdido población en los últimos 10 años, en tonos rojos y los que están creciendo en tonos verdes.

Mapa 1. Porcentaje de variación entre la población de 2006 y 2015. Provincia de Cáceres.



Fuente. Padrones de Habitantes; 2006 y 2015. INE.

De forma general hay cuatro grandes zonas que siguen perdiendo población en la provincia:

- Todo el espacio fronterizo con Portugal
- La penillanura trujillano-cacereña, excepto el área de influencia de la capital provincial
- Las Villuercas
- Las sierras nortes más al Oeste (Gata-Hurdes)

Si además coinciden con una mayor concentración de municipios con menos de 1000 habitantes, que son los que más regresivos se muestran.

Hay algunos municipios aislados que, por motivos puntuales, estando en esas zonas y teniendo menos de 1000 habitantes han crecido, puede explicarse por ubicarse algún recurso generador de empleo de envergadura.

Del mismo modo, si tuviésemos que hacer comparaciones con otras provincias nacionales, con una socioeconomía similar y que se han visto afectadas por movimientos demográficos parecidos a los que ha sufrido nuestra provincia, podríamos afirmar que hay espacios con dinámicas demográficas mucho más regresivas, en los que el poblamiento es más estrangulante y en el que las oportunidades que ofrece el territorio rural es infinitamente inferior, estamos hablando de la mayor parte de las provincias de Castilla León, Castilla-La Mancha o Aragón.

Es esfuerzo realizado en los últimos 35 años en Andalucía y Extremadura en mantener las oportunidades en el mundo rural, seguir apostando por dotar de infraestructuras a los municipios más pequeños y sostener políticas que apoyasen la mejora y crecimiento de comunicaciones y servicios a la población, ha hecho que los porcentajes de desertización del medio rural, que afecta a todo el mundo occidental sean inferiores en nuestro territorio.

Lo más importante de estructura de la población y el poblamiento en la provincia es que mantenemos una red de cabeceras comarcales que sostienen la población y crecen, dan servicios y cubren necesidades de forma homogénea en la provincia.