

COMERCIO Y TURISMO EN EL CENTRO DE CENTRO DE CÁCERES

Elaborado en febrero de 2013 por el Departamento de Análisis Territorial

Introducción

El término municipal de Cáceres, con 175.033 Has, es el mayor en superficie de la Provincia y de España. Por la posición geográfica en la que se encuentra, y por las enormes dimensiones del mismo, existe una gran diversidad en los tipos de paisajes que se presentan. La riqueza faunística y paisajística del sur del término, coincidiendo con las estribaciones más orientales de la Sierra de San Pedro, así como con parte de la Sierra de Montánchez, se complementan con otros espacios distintos al norte del mismo. La mayor parte del término municipal está dominado por una orografía alomada característica de la penillanura Trujillano-Cacereña.

La ubicación de la ciudad está estratégicamente situada sobre una encrucijada de caminos buscando el control, en su fundación, de la Ruta de la Plata. En la actualidad la capital provincial ejerce como centro funcional de la mayor parte de la provincia. Fue declarada Ciudad Patrimonio de la Humanidad por UNESCO en 1986, y ha sido reconocida como el Tercer Conjunto Monumental de Europa, y nombrada recientemente Capital Cultural de Extremadura.

Cáceres es la capital de provincia, y con 95.668 habitantes (INE, 2012), y es la ciudad más grande y poblada de la provincia, acumulando el 23,1% de la población total de la misma. La extensión de su término municipal determina una densidad de población de 54,6 hab./km² que se estima baja, y lo que determina un término municipal con una población muy concentrada en su núcleo de población y, en cambio, el resto de su vasto territorio se encuentra despoblado. En el término municipal existen unidades poblacionales o entidades locales menores que se añaden al núcleo urbano de Cáceres. Éstas son la Estación de Arroyo-Malpartida, Rincón de Ballesteros y Valdesalor. En total, estas unidades poblacionales agrupan a 774 habitantes según el Nomenclator del 2012, cifra que no llega al 1% de habitantes del municipio.

El análisis del sector comercial y turístico en una ciudad como Cáceres, ofrece numerosas perspectivas acerca de cómo un sector tan pujante para una economía tanto local, como comarcal y regional, puede verse sometido a diversos procesos de agonía latente que vienen arrastrando ya desde finales del pasado siglo XX.

En lo que respecta a la jerarquía del municipio, se debe exponer que Cáceres, al ser la capital de provincia, es un nodo de articulación primario. De esta forma, Cáceres actúa como foco atrayente de parte de la población, en su mayoría estudiantes, por la localización de la universidad en la ciudad. A esto hay que unir los desplazamientos desde pueblos cercanos por los servicios en materia de comercio que ofrece la ciudad, y si a esto le unimos los servicios sanitarios, los desplazamientos aumentan en cuanto al número de poblaciones desde donde se producen.

El comercio tradicional, minorista en su conjunto, se ha constituido a lo largo de la historia de esta entidad urbana como un subsector económico que de vital importancia para la propia ciudad y el conjunto de sus habitantes, ofreciendo un dinamismo general en sus céntricos e históricos perímetros urbanos traducido en la necesidad de una población que demanda una oferta rica, cercana y por qué no añadirlo, de carácter simplificado. De tal forma que siendo el corazón de la ciudad de Cáceres el referente tradicional de las actividades comerciales, los distintos procesos salidos de las más puras especulaciones urbanísticas y comerciales de los últimos años (fundamentalmente los previos a la actual coyuntura económica), han llevado a la deriva agonizante no sólo a los establecimientos comerciales en su conjunto, sino también a los espacios geográficos donde se ubican.

La concentración comercial en Cáceres dejó paso a la dispersión centralizada (Campesino; Sánchez Martín, 1998). El casco histórico tradicional, así como las barriadas del centro y periferia consolidada en torno al siglo XIX, han visto mermada su capacidad de acogida, de oferta, y su dinamismo socio-comercial, en aras a una cada vez mayor difusión de las grandes superficies comerciales donde la automatización, la masificación y la intransigencia mercantil, se apoderan de las tradicionales apetencias de una población a la que únicamente le resta ser cómplice de este circo mediático y de consumo como son las grandes cadenas de supermercados de grandes superficies. Y son estas entidades las que en su afán por el control de las reglas tradicionales del mercado, han arrastrado consigo la proliferación de grandes espacios urbanos en su entorno,

acelerando aún más los procesos de decadencia y abandono en los espacios tradicionales de la ciudad de Cáceres.

Estos procesos de decadencia han supuesto para la ciudad histórica un profundo desarme funcional al convertirse, efectivamente, en Centro Histórico, con las características que le siguen de barrio desestructurado y “ghetto” social, con población residente de edad avanzada, jubilados y pensionistas de bajos niveles de renta, con escasa capacidad de consumo y demanda y que condiciona a su vez la debilidad de la oferta comercial (Campesino; Sánchez Martín, 1998).

De especial vinculación a todo el aparataje comercial cacereño, estará el sector del turismo. Un sector que, como en toda ciudad histórica, supone uno de los mayores pesos específicos en una economía profundamente “terciarizada” como es la cacereña. El desarrollo de la actividad turística en torno a los históricos barrios de la ciudad es lo que le confiere vinculación a todo lo anteriormente comentado, siendo esta vinculación correspondida con el desarrollo y ubicación de numerosos establecimientos comerciales de carácter turístico dedicados en su mayoría a la hospedería (alojamientos) y restauración de todo tipo. Es por ello fundamental entender cómo las dinámicas comerciales influyen a su vez en el desarrollo de la actividad turística, que, unido a las dinámicas poblacionales, ofrecerá como consecuencia la radiografía de análisis que en este trabajo se presenta.

Con este trabajo se pretende no sólo ofrecer a grandes rasgos una síntesis de las características del comercio y turismo en Cáceres. Es también objeto de este estudio provocar un mínimo de reflexión acerca de una situación que ha venido gestándose desde hace ya algunas décadas. Una reflexión que debe servir por un lado a las propias empresas y comercios, en definitiva, al emprendedor, para hacerse acopio de todo aquello referente a la población a la que destina su servicio y recordarle que *“no hay mejor forma de fracasar que dirigirse a nadie en especial y a todos por completo”* (Llaza Olalla, 2011); y por otro lado, al usuario, para que pueda disponer de una información prudente y organizada a la hora de ejercer el “sano” derecho del consumo.

1. Análisis de la población por barrios y barriadas

Los efectivos demográficos en una ciudad con una tan elevada caracterización de las actividades comerciales y turísticas, suponen uno de los elementos más notorios a la hora de esclarecer la distribución, disposición y categorización de la mayor parte de los establecimientos comerciales. Un estudio de mercado, irá siempre orientado a la necesidad de velar por el buen criterio del comerciante a la hora de establecer su negocio, y más aún, el conocimiento acerca de cuáles son las características de la población a la que presta sus servicios.

Asimismo, el conocimiento de las dinámicas demográficas en el entorno urbano de Cáceres, ayuda a la comprensión de procesos tales como la decadencia comercial y social, fundamentalmente en ciertos barrios y barriadas que, como se ha visto con anterioridad a este apartado, está muy ligado al desplazamiento de residentes fuera de los núcleos originarios de población en la ciudad, es decir, fuera del recinto histórico.

Con todo ello, a continuación se presentan una serie de datos demográficos que se resumen en la distribución de la población por barrios y barriadas, así como la relación de vías en la ciudad de Cáceres con mayor población.

La población de Cáceres ha venido sufriendo un progresivo aumento de sus efectivos demográficos a lo largo del periodo 2008-2013. Este aumento de efectivos por su parte, no se ha producido de forma equitativa y homogénea en la ciudad, sino de manera bastante selectiva. Esta selección se basa en la dispersión de la población por ciertos barrios y barriadas que verán bien aumentado, bien mermado, el número de población total residente en el periodo comprendido en estos seis años. A fecha de 2013, la población total de Cáceres se sitúa, según datos del Padrón de Habitantes, en 96663. No obstante, y con objeto de la finalidad de este estudio, en los sucesivos análisis se obviará la población residentes en pedanías, y únicamente se manejarán los datos relativos a la ciudad consolidada.

La ciudad de Cáceres se divide en un total de 11 barrios con 85 barriadas, de los cuales, el barrio de *Capellanías* y *Recinto Ferial* serán los únicos que por sus características espaciales, no dispongan de ningún barrio asociado. Las 85 barriadas se reparten entre el resto de barrios: *Aldea Moret*, *Casco Antigo*, *Centro*, *Mejostilla*, *Norte*, *Oeste*, *Oeste Nuevo*, *Este* y *Sur*.¹

A continuación se muestra en una tabla la evolución de la población por barrios y barriadas en la serie 2008-2013 así como la diferencia entre los dos últimos años de la serie:

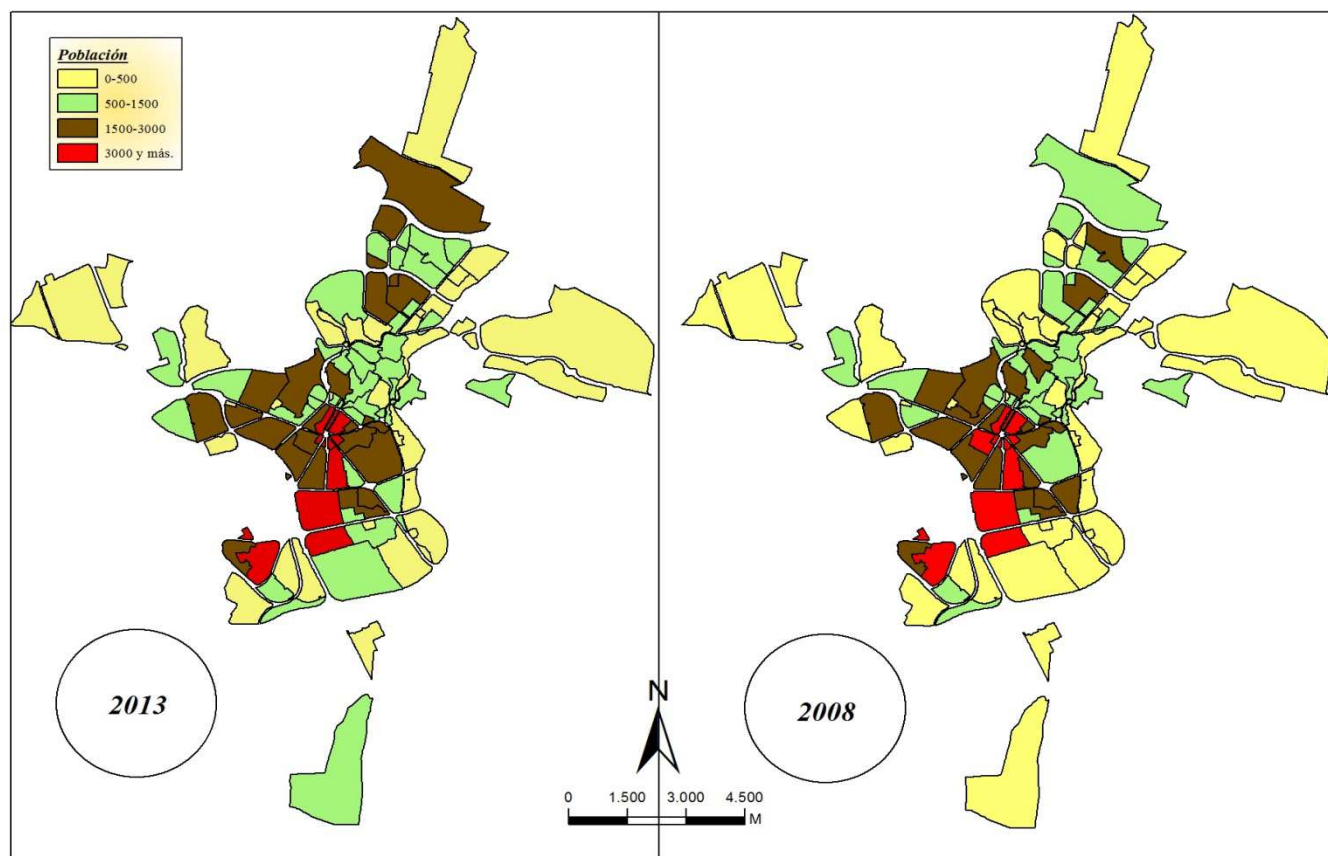
¹ Todos la información de barrios, barriadas y dinámicas poblacionales ha sido extraída del estudio realizado por el Excmo. Ayuntamiento de Cáceres: “*Análisis de las cifras de población 2013*”.

Barrio	Barriada	2.013	2.012	2.011	2.010	2.009	2.008	Dif 2013 y 2012
Aldea Moret	La Abundancia	3052	3085	3125	3224	3308	3450	-33
Aldea Moret	La Paloma	1942	2021	1907	1840	1864	1888	-79
Aldea Moret	La Cañada	1061	1029	954	918	829	699	32
Aldea Moret	Barriada Minera	744	731	732	724	749	761	13
Aldea Moret	Río Tinto	200	149	25	17	19	19	51
Aldea Moret	Polígono Industrial Aldea Moret	15	17	13	7	17	17	-2
Casco Antiguo	Jose Antonio	1446	1513	1521	1546	1569	1593	-67
Casco Antiguo	Santiago	1430	1449	1439	1472	1383	1384	-19
Casco Antiguo	Santa Clara	1168	1196	1203	1228	1220	1245	-28
Casco Antiguo	San Juan	1154	1175	1212	1255	1226	1241	-21
Casco Antiguo	Ciudad Monumental	368	388	375	386	386	410	-20
Casco Antiguo	Huertas	43	48	49	54	52	56	-5
Centro	Cánovas	4665	4787	4709	5007	5129	5339	-122
Centro	Moctezuma	4498	4612	4748	4926	5054	5167	-114
Centro	Argentina	2953	3024	3287	3231	3254	3322	-71
Centro	Los Fratres	2671	2719	2761	2788	2812	2849	-48
Centro	Reyes Huertas	2567	2633	2680	2749	2769	2816	-66
Centro	El Rodeo	2046	1993	1896	1723	1605	1375	53
Centro	El Perú	2015	2023	1933	1905	1949	2006	-8
Centro	Hernández Pacheco	1993	2072	2137	2198	2268	2300	-79
Centro	Virgen de Guadalupe	1617	1658	1604	1649	1647	1768	-41
Centro	Virgen de la Montaña	1122	1189	1159	1188	1181	1234	-67
Mejostilla	Mejostilla II	2653	2630	2388	2441	2422	2453	23
Mejostilla	Cáceres el Viejo	2581	2486	2235	1986	1668	1263	95
Mejostilla	Montesol	1965	1833	1785	1461	1339	1067	132
Mejostilla	Gredos	1513	1460	1383	1339	1269	1132	53

Mejostilla	Mejostilla I	1425	1460	1482	1508	1542	1570	-35
Mejostilla	Montesol II	1214	1085	810	549	125	0	129
Mejostilla	Mejostilla III	1081	1119	1124	1126	1158	1190	-38
Mejostilla	Ronda	789	671	544	363	197	27	118
Mejostilla	Mejostilla IV	759	762	733	721	696	608	-3
Mejostilla	Polígono Ganadero	59	0	0	0	0	0	59
Mejostilla	Vegas del Mocho	0	0	0	0	0	0	0
Mejostilla	Nueva Ciudad	0	0	0	0	0	0	0
Norte	San Justo	1304	1324	1370	1384	1434	1448	-20
Norte	San Jorge	1063	1093	1213	1266	1229	1128	-30
Norte	San Blas	664	651	629	606	602	600	13
Norte	Las Candelas-Temis	532	563	583	618	660	680	-31
Norte	La Zambomba	447	453	468	462	467	474	-6
Norte	Infanta Isabel	409	354	270	195	136	67	55
Norte	Seminario	135	129	123	127	124	126	6
Norte	Plaza de Toros	0	0	0	0	0	0	0
Norte	Cementerio	0	0	0	0	0	0	0
Norte	Paseo Alto	0	0	0	0	0	0	0
Norte	Centro penitenciario	0	0	0	0	0	0	0
Oeste	Casas Baratas	1571	1583	1597	1647	1640	1644	-12
Oeste	Peña Redonda	982	1021	1006	1020	1022	1055	-39
Oeste	Hernán Cortés	957	962	958	987	995	1022	-5
Oeste	Aguas Vivas	736	724	726	751	724	724	12
Oeste	Delegaciones Ministeriales	284	286	304	307	312	314	-2
Oeste Nuevo	Parque del Príncipe R-66-B	2929	2931	2954	2895	2896	2817	-2
Oeste Nuevo	Cabezarrubia	2863	2892	2993	2924	3080	2973	-29
Oeste Nuevo	Los Castellanos	2279	2298	2324	2374	2427	2480	-19
Oeste Nuevo	El Vivero	1514	1516	1451	1431	1360	1330	-2

Sur	S.P.E.I.	0	0	0	0	0	0	0
Capellánias	Capellánias	0	0	0	0	0	0	0
Ferial	Recinto Ferial	0	0	0	0	0	0	0

Figuras: Distribución de la población de Cáceres por barrios y barriadas. Periodo 2008.2013. (arriba tabla; debajo mapa).



La suma total de la población por años de la serie ofrece la siguiente relación de población:

- 2008: 92069 habitantes.
- 2009: 92751 habitantes.
- 2010: 94038 habitantes.
- 2011: 94310 habitantes.
- 2012: 95713 habitantes.
- 2013: 95585 habitantes.

Como se comentó con anterioridad, la tónica general es el aumento gradual de la población, exceptuando la diferencia entre el año 2012 y 2013, donde se produce un ligero descenso. El cálculo del diferencial entre estos dos últimos años también permite establecer la comparativa entre los barrios y barriadas que han ganado y han perdido población en el último año. La mayor parte de las barriadas han visto reducida su población entre las que destacan los máximos de *Cánovas* y *Moctezuma* con unas pérdidas de 122 y 114 efectivos respectivamente. Por otra parte, también son notorios los aumentos de población en algunas de las barriadas, entre las que destacan fundamentalmente *Montesol*, *Montesol II* y *Ronda* con 132, 129 y 118 respectivamente y todas localizadas en el barrio de *Mejostilla*, con lo cual queda más que patente el continuo proceso de abandono y descentralización de la población a favor de las periferias y los espacios suburbanos.

2. El Comercio en Cáceres, capital

Desde la década de los ochenta, se viene produciendo una paulatina reducción en el comercio tradicional minorista en Cáceres. Desde la antigüedad ha sido el grupo más numeroso, sin embargo, experimentó este descenso proporcional pasando del 32,29% al 27,13% respecto al total de licencias, suponiendo el retroceso de 64/1 a 38/1 en relación habitantes/comercios minoristas, detectándose una importante reducción en el comercio minorista destinado a productos alimenticios (Campesino; Sánchez Martín, 1998).

A partir del análisis del total de establecimientos del comercio minorista, según los datos recogidos del IAE (2013), mostrados en la Fig.1., se muestra la discrepancia entre los distintos barrios cacereños, siendo el *Centro* y *Oeste Nuevo*, las zonas que recogen mayor porcentaje de comercios minoristas, el primero con un 38,28% del total, y el segundo 23,79%. A su vez, el *Centro* es la zona más ocupada, desde el punto de vista demográfico en la actualidad, según los últimos datos recogidos (IAE, 2013), con un total de 26.147 habitantes.

Barrio	Total de establecimientos
Aldea Moret	5
Casco Antiguo	24
Centro	103
Mejostilla	11
Norte	8
Oeste	4
Oeste Nuevo	64
Este	11
Sur	18
Capellanías	21

Fig.1. Total de comercios minoristas en Cáceres (2013). Elaboración propia a partir de los datos extraídos del IAE.

El comercio ha tenido una fuerte expansión hacia la periferia en los últimos años con la ubicación de grandes superficies comerciales que atraen a clientes procedentes de otros núcleos de población cercanos a la ciudad. Sin embargo, desde hace décadas, el

comercio tradicional, puramente familiar, sigue localizándose en las mismas zonas, que debido a su debilitamiento y escasa especialización, no llega a competir con las grandes franquicias.

Estas actividades mercantiles que tienen como objetivo la venta directa al consumidor, mayormente ofertan productos que son consumidos diariamente y que son demandados por población residente en aquellas áreas donde se encuentran situados. Sin embargo, es inevitable el desplazamiento diario de clientes hacia la periferia de la ciudad, debido a que muchos de los productos diarios consumidos no se encuentran localizados en su área de residencia. Estas actividades pueden agruparse en *cinco categorías* según su uso (Campesino Fernández et al., 1998):

GRUPOS DE ACTIVIDAD	TOTAL DE ESTABLECIMIENTOS	USO
COM.MEN. ARTICULOS DE 'BRICOLAGE'	1	Ocasional
COM. MEN. ACCESORIOS Y RECAMBIOS VEHÍCULOS	2	Ocasional
COM. MEN. ALMACENES POPULARES	8	Ocasional
COM. MEN. APARATOS DE USO DOMÉSTICO	19	Ocasional
COM. MEN. APARATOS MÉDICOS, ORTOPÉDICOS	22	Ocasional
COM. MEN. ART. JOYERÍA, RELOJERÍA, BISUTERIA	6	Periódico
COM. MEN. ART. MENAJE, FERRETERIA, ADORNO	11	Periódico
COM. MEN. CALZADO Y COMPLEMENTOS PIEL	11	Periódico
COM. MEN. CARBURANTES Y ACEITES VEHICULOS	5	Periódico
COM. MEN. CARNES, HUEVOS, CAZA Y GRANJA	1	Diario
COM. MEN. CARNICERIAS Y CHARCUTERIAS	4	Diario
COM. MEN. CUBIERTAS, BANDAS Y CAMARAS AIRE	6	Ocasional
COM. MEN. DE TODA CLASE DE MAQUINARIA	6	Ocasional
COM. MEN. EN HIPERMERCADOS	2	Diario
COM. MEN. EN GASES COMBUSTIBLES	3	Ocasional
COM. MEN. JUGUETES, ART. DEPORTE, ARMAS...	6	Periódico
COM. MEN. LENCERIA Y CORSETERÍA	2	Periódico
COM. MEN. LIBROS, PERIODICOS, REVISTAS	3	Diario
COM. MEN. MASAS FRITAS	1	Ocasional
COM. MEN. MATERIALES DE CONSTRUCCION	8	Ocasional
COM. MEN. MUEBLES Y MÁQUINAS DE OFICINA	16	Ocasional
COM. MEN. OTROS PTOS. NCOP	2	Ocasional
COM. MEN. PAN, PASTELES, CONFITERÍA, LACTEOS, BOLLERIA	5	Diario

COM. MEN. PRENDAS DE VESTIR Y TOCADO	38	Periódico
COM. MEN. PRENDAS ESPECIALES	1	Ocasional
COM. MEN. PTOS. ALIMENTICIOS Y BEBIDAS	23	Diario
COM. MEN. PTOS. DROGUERIA, PERFUMERIA Y COSMÉTICA	12	Periódico
COM. MEN. PTOS. TEXTILES PARA EL HOGAR	1	Ocasional
COM. MEN. SEMILAS, ABONOS, FLORES, PLANTAS	2	Ocasional
COM. MEN. TODA CLASE ART. EN OTROS LOCALES	5	Ocasional
COM. MEN. VEHICULOS TERRESTRES	23	Ocasional
DESPACHOS PAN, PAN ESPECIAL Y BOLLERIA	9	Diario
FARMACIAS	6	Periódico
TOTAL	270	

Fig.2. Total de comercios minoristas en Cáceres por grupos de actividad y uso (2013).

Elaboración propia a partir de los datos extraídos del IAE.

El comercio minorista destinado a la venta de *prendas de vestir y tocado* con un porcentaje del 14,07% sobre el total, es el grupo de actividad con mayor número de establecimientos, siendo su uso meramente periódico. Le sigue, de uso diario, el comercio minorista de *productos alimenticios y bebidas* con un 8,51% del total de establecimientos.

a. Distribución de la población y actividades por barrios

A fecha 1 de Enero de 2012, la ciudad de Cáceres arrojaba una población de 97.598 habitantes. En lo que respecta a la **distribución de la población y establecimientos al por menor**, según los datos del IAE, plasmados en la figura 3, hemos realizado una división por barrios, siendo estos los siguientes: *Aldea Moret, Casco Antiguo, Capellanías, Centro, Este, Ferial, Mejostilla, Norte, Oeste, Oeste Nuevo, y Sur*.

Detectamos una fuerte concentración de establecimientos comerciales minoristas en el *Centro* (Cánovas, Moctezuma, Argentina, Los Frates, Reyes Huertas, El Rodeo, El Perú, Hernández Pacheco, Virgen de Guadalupe, Virgen de la Montaña). En estas barriadas se concentra una gran heterogeneidad de comercios y productos, con una diversidad que abarca campos muy diversos entre sí, desde productos de alimentación hasta accesorios y recambios de vehículos, sin embargo, los habitantes que residen en dicha área, se desplazan a las grandes superficies comerciales para la búsqueda de productos consumidos diariamente, tales como la alimentación hasta productos más especializados.

Le sigue *Oeste Nuevo* (Parque del Príncipe, Cabezarribia, Los Castellanos, El Vivero, Las Acacias, El Arco, Peña del Cura, La Madrila, Macando, La Sierrilla I, La Sierrilla II, Cermosa, Vivienda Camineras, El Junquillo), con un total de 64 establecimientos comerciales minoristas, principalmente de uso periódico (calzado, piel, confección, y aparatos de usos médicos y ortopédicos).

El Casco Antiguo (José Antonio, Santiago, Santa Clara, San Juan, Ciudad Monumental, Huertas) engloba comercios tradicionales de pequeñas dimensiones, generalmente de carácter familiar, predominando las prendas de vestir y tocado, el calzado y los complementos de piel, y comercios de joyería, relojería y bisutería. Como vemos, el Centro y El Casco Antiguo se asemejan en cuanto a la oferta comercial de la que disponen, siendo esta fundamentalmente orientada aquellos productos de consumo regular.

En *Las Capellanías*, con 21 establecimientos comerciales minoristas, abundan los comercios minoristas de vehículos terrestres.

Por último, los barrios con una cifra menor a 20 comercios minoristas en la ciudad de Cáceres son los siguientes: *Sur* (San Antonio, El Carneril, Dehesa de los Caballos Sur, Dehesa de los Caballos Norte, Espíritu Santo, Maltravieso, Las 300, Casa Plata, Ceres Golf), *Este* (San Marquino, Residencial Universidad, Ribera del Marco, San Francisco, Charca Musia, Campus Universidad, Vista Hermosa), *Mejostilla* (Mejostilla, IV, Mejostilla III, Mejostilla II, Mejostilla I, Montesol II, Montesol I, Cáceres El Viejo, Gredos, Ronda, Polígono Ganadero), *Norte* (San Justo, San Jorge, San Blas, Las Candelas-Temis, La Zambomba, Infanta Isabel, Seminario), *Aldea Moret* (La Abundancia, La Paloma, La Cañada, Barriada Minera, Río Tinto, Polígono Industrial Aldea Moret) y *Oeste* (Casas Baratas, Peña Redonda, Hernán Cortés, Aguas Vivas, Delegación Ministerio). En general, si realizamos una suma del número de establecimientos minoristas en estos barrios vemos que se hay un mayor porcentaje de comercios destinados a alimentación, de vehículos terrestres y venta de productos para vehículos, materiales de construcción, ferreterías y adornos, y almacenes populares.

En relación con el total de habitantes, vemos como se produce una mayor concentración poblacional en las zonas donde hay mayor número de establecimientos comerciales minoristas (Véase Imagen 3). Hay barriadas en las que el número de

habitantes supera los 3.000, como *La Abundancia* (Aldea Moret), *Cánovas* (Centro) y *Moctezuma* (Centro).

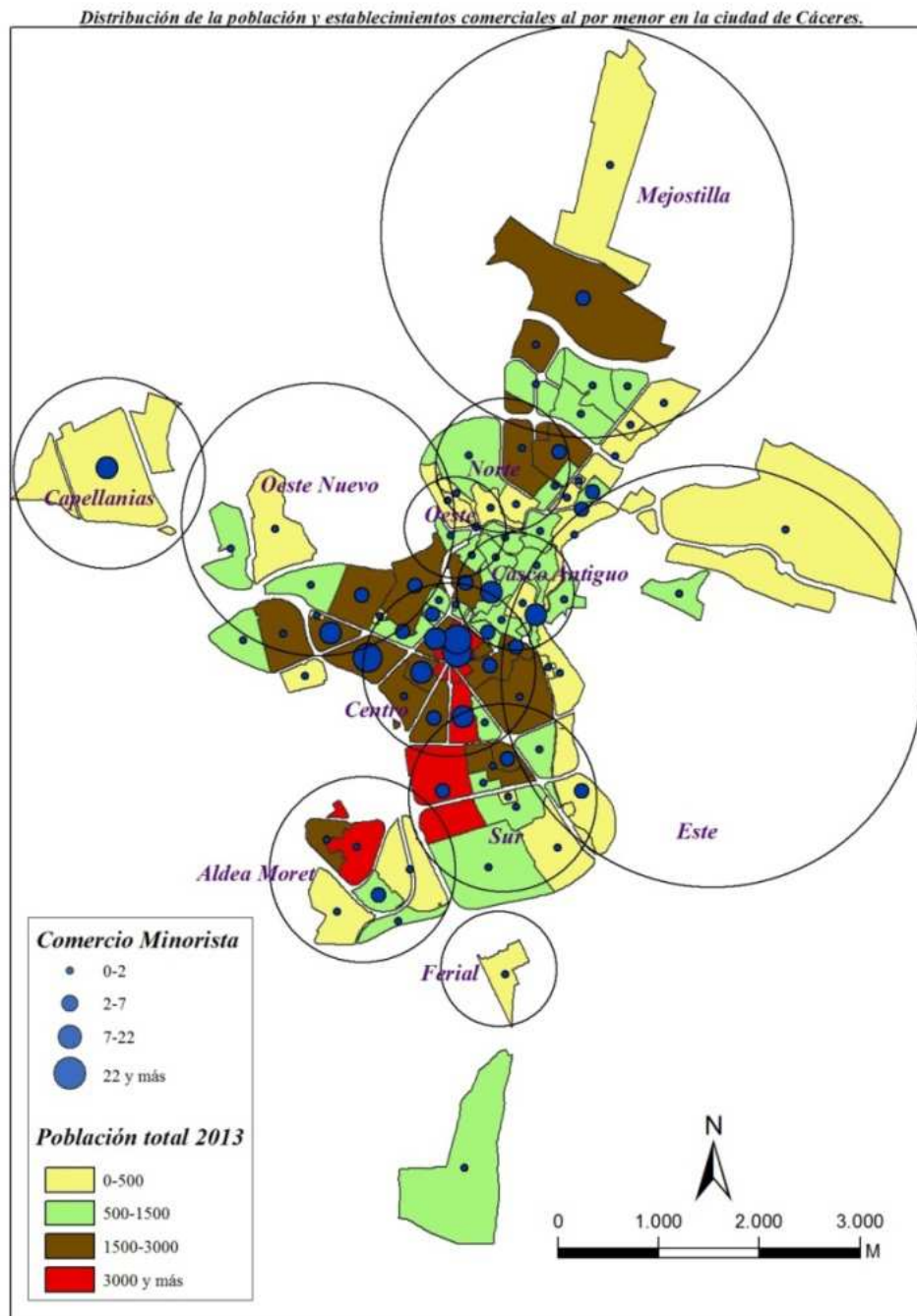


Fig.3. Distribución de la población y establecimientos comerciales al por menor en Cáceres (2013). Elaboración propia a partir de los datos extraídos del IAE.

En cuanto a las grandes superficies comerciales, nos encontramos con dos centros comerciales establecidos, uno en Cabezarrubia y otro en El Vivero. En lo que

respecta a hipermercados, se localizan en las siguientes barriadas: *San Juan, Cánovas, Argentina, Perú, Hernández Pacheco, Virgen de Guadalupe, Charca Musia, Montesol I, San Jorge, Cabezarrubias, El Vivero, Las Acacias, Matadero, Dehesa de los Caballos Sur, Dehesa de los Caballos Norte, y Casaplata*, con un total de 23 establecimientos comerciales de este tipo, siendo estos *El Eroski, Día, Tambo, Sprinter, Lidl, Mercadona, y Aldi* (Véase Imagen 4).

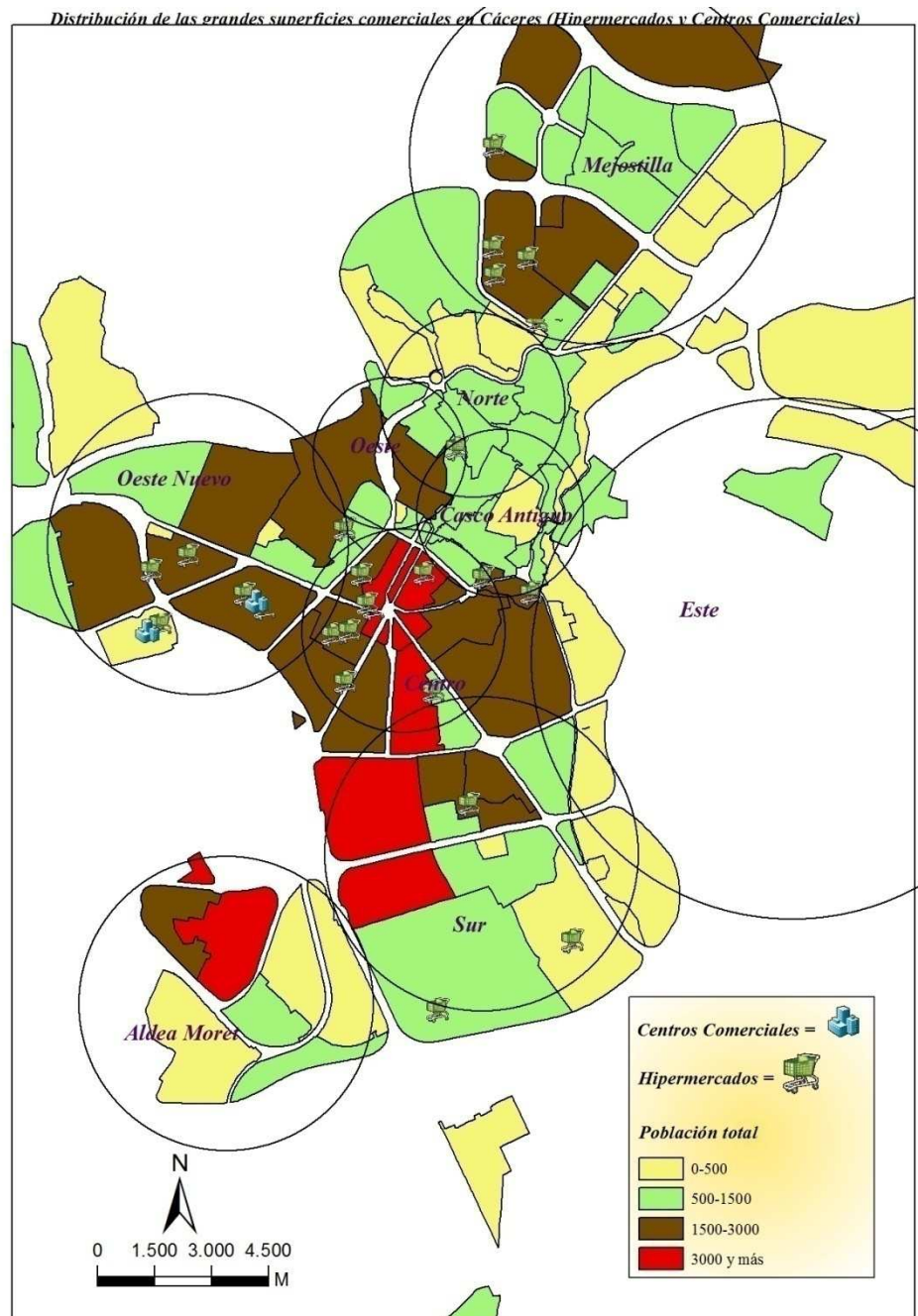


Fig.4. Distribución de las grandes superficies comerciales en Cáceres (hipermercados y centros comerciales), 2013. Elaboración propia.

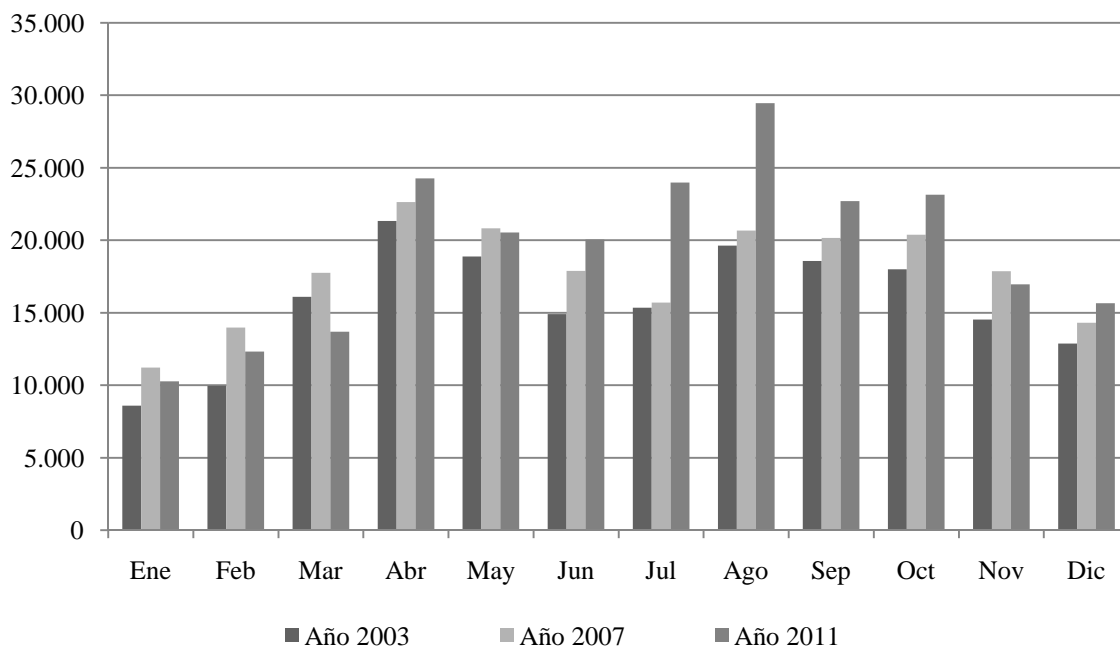
1. Actividad comercial y turismo²

Tabla. Encuesta de ocupación hotelera. Datos por puntos turísticos. Fuente: INE.

	Viajeros entrados en la ciudad de Cáceres			Pernoctaciones de los viajeros en la ciudad de Cáceres			Estancia media de los viajeros en la ciudad de Cáceres		
	Año 2003	Año 2007	Año 2011	Año 2003	Año 2007	Año 2011	Año 2003	Año 2007	Año 2011
Enero	8.594	11.212	10.267	13.772	16.991	18.371	1,6	1,52	1,79
Febrero	9.958	13.986	12.311	14.834	21.658	17.802	1,49	1,55	1,45
Marzo	16.089	17.743	13.680	26.257	27.116	21.237	1,63	1,53	1,55
Abril	21.339	22.645	24.274	34.011	39.505	44.360	1,59	1,74	1,83
Mayo	18.879	20.816	20.547	29.981	33.231	34.339	1,59	1,6	1,67
Junio	14.897	17.896	20.056	24.129	26.584	31.423	1,62	1,49	1,57
Julio	15.345	15.710	23.990	24.060	24.041	30.942	1,57	1,53	1,29
Agosto	19.632	20.678	29.465	32.975	34.708	43.259	1,68	1,68	1,47
Septiembre	18.574	20.160	22.708	31.084	35.539	37.860	1,67	1,76	1,67
Octubre	17.989	20.372	23.146	29.322	32.836	38.386	1,63	1,61	1,66
Noviembre	14.538	17.858	16.960	21.545	27.447	24.411	1,48	1,54	1,44
Diciembre	12.867	14.308	15.648	21.390	22.586	26.310	1,66	1,58	1,68
TOTAL	188.701	213.384	233.052	303.360	342.242	368.700	1,60	1,59	1,59

Según los datos de ocupación hotelera, a nuestro juicio los más fiables para realizar este tipo de estimaciones, la ciudad de Cáceres recibió un total de 233.052, lo que supone un incremento del 9,2% respecto al 2007, y un 23,5% respecto al 2003. No cabe duda que la mejora de los servicios turísticos en la ciudad, así como una mejor proyección turística de cara al exterior ha contribuido a este aumento. También ha influido, y mucho, el cambio de hábito que se estima se ha producido desde el estallido de la crisis en el que ha aumentado en una proporción significativa el turismo de interior a costa de los viajes al extranjero. También han disminuido los grandes viajes a lo largo del año a cambio de un aumento en el número de viajes más cortos, de fin de semana o puentes. Cáceres, al estar situada en el radio de acción de 300 km en torno a dos grandes ciudades como Madrid y Lisboa, se ha visto beneficiada de esta nueva tendencia del turismo generada con la crisis.

² Zoom en la parte antigua con los establecimientos comerciales.



A nivel estacional, se puede decir que la ciudad de Cáceres concentra la mayor parte de su llegada de turistas en los meses de primavera y verano. Especialmente relevante es los meses de abril/mayo, en el que los grandes eventos que se celebran en la ciudad copan la llegada de turistas. Este hecho a penas ha sufrido cambios con la crisis. Sin embargo, se aprecia un aumento espectacular en los meses de julio y agosto antes y después de la crisis. Es ahí donde se puede decir que ha cambiado la estacionalidad en la llegada de turistas. Ahora muchos turistas cambian los viajes al extranjero por turismo de interior, turismo patrimonial o combinados de turismo rural/cultural. Es ahí donde Cáceres debe consolidarse para mantener ese flujo de turistas en unos meses en los que la ciudad nunca había tenido esa afluencia.

Tabla. Encuesta de ocupación hotelera. Datos por puntos turísticos. Fuente: INE.

	Viajeros entrados en la ciudad de Cáceres		
	Año 2003	Año 2007	Año 2011
Residentes en España	154.953	187.980	202.811
No residentes en España	33.748	25.403	30.242
Unión Europea (sin España)	20.781	18.143	22.083
Alemania	3.291	2.562	2.595
Bélgica	833	937	920
Francia	4.012	3.122	5.151
Italia	2.344	1.706	1.565
Países Bajos	1.488	629	1.336
Portugal	5.112	4.910	6.175
Reino Unido	3.058	2.653	2.500
Japón	0	333	188
Estados Unidos	1.891	1.426	1.673
TOTAL	231.511	249.804	277.239

Por lugares de residencia, los viajeros que llegan a Cáceres son en un 73,2% residente en España. Cáceres está consolidada como uno de los principales destinos de interior de la Península Ibérica, y conjuga una oferta cultural variada con la posibilidad de acceder a destinos de turismo rural y de naturaleza en un radio de acción de 50 km, lo que permite mantener una oferta turística que conjugue otros tipos de turismo y no sólo el que ofrece la ciudad. Como decimos, el turismo de interior ha experimentado un crecimiento en Cáceres, como lo demuestran las cifras de residentes, que han aumentado en un 7,9% desde 2007 y un 30,9% desde 2003. También han aumentado los turistas llegados de la Unión Europea, debido principalmente a la llegada de turistas de los países vecinos, franceses y portugueses.